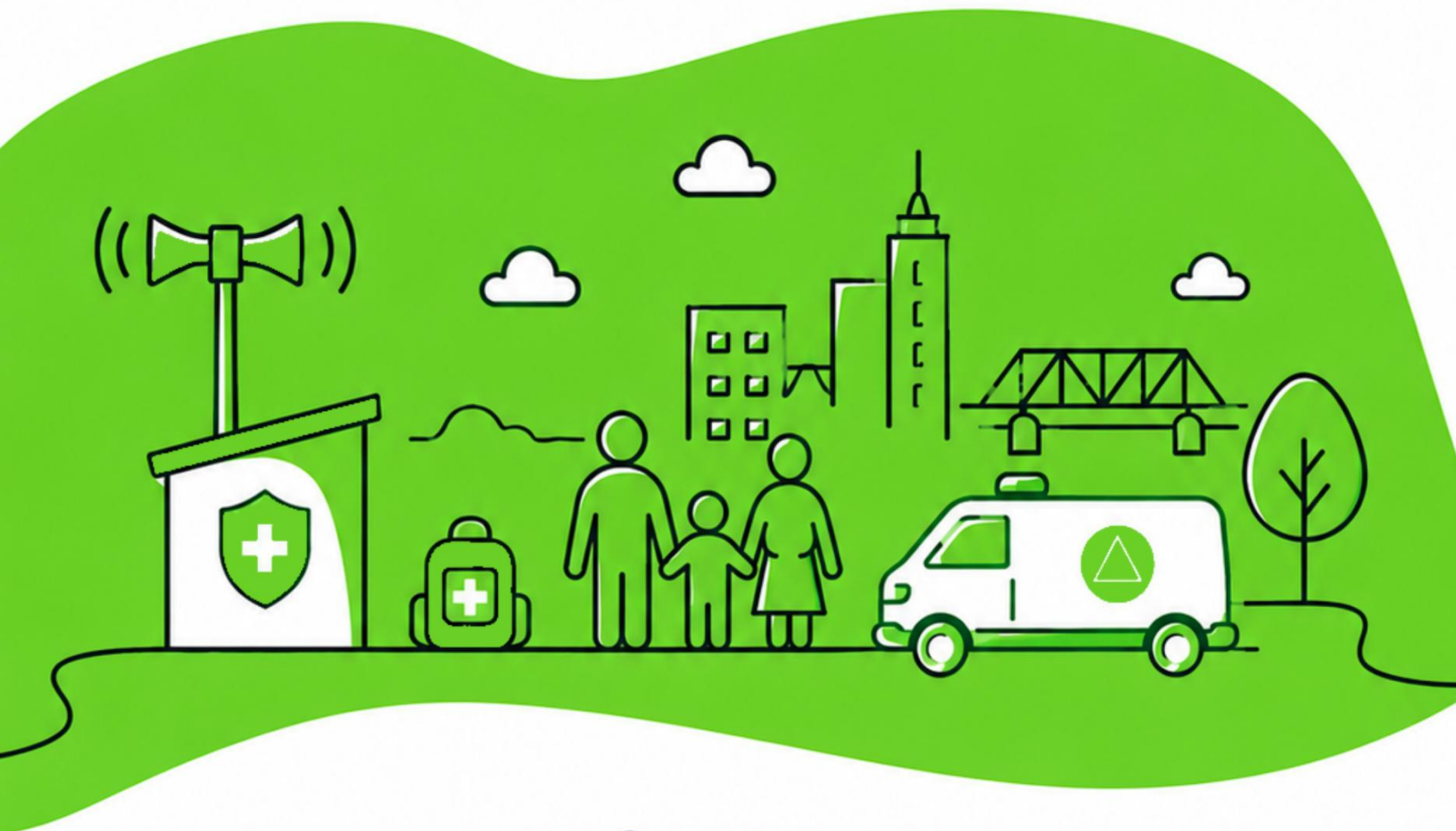


**PROGRAM ROZWOJU
SYSTEMU OCHRONY LUDNOŚCI
I OBRONY CYWILNEJ
NA TERENIE MIASTA KONIN
NA LATA 2025 - 2030**



KONIN

tu płynie energia

ZATWIERDZAM

*Organ Ochrony Ludności
i Obrony Cywilnej Miasta Konina*
PIOTR KORYTKOWSKI



**Ochrona ludności
i obrona cywilna**

Opracował:

Paweł Figurski
Kierownik
Wydziału Bezpieczeństwa
i Zarządzania Kryzysowego

Konin, sierpień 2025 r.

Program jest dokumentem strategicznym w zakresie rozwoju systemu ochrony ludności i obrony cywilnej na terenie Miasta Konina na lata 2025 – 2030 zgodnie z zaleceniami Wojewody Wielkopolskiego nr 3/OL/2025 z 25 lipca 2025 r. w sprawie podjęcia działań w zakresie wdrożenia Programu Ochrony Ludności i Obrony Cywilnej przez organy ochrony ludności szczebla gminy i powiatu oraz marszałka województwa na lata 2025 – 2026, a także w oparciu o art. 59 ustawy z dnia 5 grudnia 2024 r. o ochronie ludności i obronie cywilnej (Dz.U. z 2024, poz. 1907) wraz z aktami wykonawczymi. Stanowi on element, który stanie się częścią Programu Rozwoju Miasta Konina na lata 2020 – 2030.

Ochrona ludności to przede wszystkim sprawnie działające miasto i dobra współpraca z mieszkańcami, podmiotami i sąsiednimi samorządami. To odpowiedzialność lidera – Prezydenta Miasta Konin – jako organu ochrony ludności i obrony cywilnej, który organizuje współpracę pomiędzy wszystkimi podmiotami ochrony ludności i obrony cywilnej, by zapewnić bezpieczeństwo mieszkańcom i osobom przebywającym na terenie miasta w każdej sytuacji.

Program wyznacza główne priorytety rozwoju systemu ochrony ludności i obrony cywilnej dla Miasta Konina:

1. Budowa obiektów zbiorowej ochrony (ukrycia i miejsca doraźnego schronienia).
2. Edukacja społeczeństwa z zakresu systemu ochrony ludności w Koninie.
3. Zapewnienie stałego dostępu do wody pitnej poprzez rozwój energetycznej niezależności infrastruktury wodociągowej, zakup sprzętu i pojazdów dla Przedsiębiorstwa Wodociągów i Kanalizacji w Koninie oraz budowę nowych i bieżące utrzymanie już istniejących awaryjnych ujęć wody na terenie miasta.
4. Przeprowadzenie inwestycji dotyczących budowy nowych instalacji lub dostosowywania już istniejących instalacji w budynkach miejskich użyteczności publicznej do 3-dnowej niezależności energetycznej.
5. Zakup wyposażenia i pojazdów dla podmiotów ochrony ludności i obrony cywilnej Miasta Konina.
6. Organizacja współpracy pomiędzy podmiotami ochrony ludności działającymi na obszarze miasta.
7. Budowa dużego magazynu centralnego oraz kilku mniejszych magazynów na potrzeby ochrony ludności i obrony cywilnej, a także ich wyposażenie w zasoby niezbędne do zapewnienia pełnej funkcjonalności podmiotów ochrony ludności i obrony cywilnej oraz trzydniowej niezależności energetycznej.
8. Współpraca z samorządami Powiatu Konińskiego, sąsiadujących gmin oraz podmiotami OL i OC w zakresie rozwoju systemu ochrony ludności i obrony cywilnej w aglomeracji konińskiej.
9. Budowa nowoczesnego systemu wykrywania zagrożeń oraz informowania, ostrzegania i alarmowania ludności.
10. Współpraca z organizacjami pozarządowymi w zakresie realizacji zadań ochrony ludności.

Skróty:

OL i OC – Ochrona Ludności i Obrona Cywilna

OZO – Obiekty Zbiorowej Ochrony

MDS – Miejsce Doraźnego Schronienia

PSP – Państwowa Straż Pożarna

PINB – Powiatowy Inspektor Nadzoru Budowlanego dla Miasta Konin

MSWiA – Ministerstwo Spraw Wewnętrznych i Administracji

MON – Ministerstwo Spraw Obronnych.

PTT – Push To Talk

NGO – Non Government Organization – organizacje pozarządowe.

SPIS TREŚCI

1.	CHARAKTERYSTYKA MIASTA KONINA	5
2.	CHARAKTERYSTYKA ZAGROŻEŃ MIASTA KONINA	18
3.	BUDOWNICTWO OCHRONNE	21
4.	BUDOWA SYSTEMU BEZPIECZNEJ ŁĄCZNOŚCI KRYZYSOWEJ	29
5.	ZAPEWNIENIE CIĄGŁOŚCI ZAOPATRZENIA W WODĘ ORAZ UZYSKIWANIE AUTONOMII ENERGETYCZNEJ PRZEZ OBIEKTY UŻYTECZNOŚCI PUBLICZNEJ	35
6.	BUDOWA, MODERNIZACJA I DOPOSAŻENIE BAZ MAGAZYNOWYCH	39
7.	UTRZYMANIE, DOPOSAŻANIE I PODNOSZENIE KWALIFIKACJI CZŁONKÓW PODMIOTÓW OCHRONY LUDNOŚCI I OBRONY CYWILNEJ Z TERENU MIASTA	42
8.	ZASTĘPCZE MIEJSCA SZPITALNE	45
9.	WSPÓŁPRACA Z ORGANIZACJAMI POZARZĄDOWYMI	47
10.	EWAKUACJA LUDNOŚCI ORAZ ZABEZPIECZENIA MIENIA	50
11.	SYSTEM WYKRYWANIA ZAGROŻEŃ, OSTRZEGANIA, ALARMOWANIA I INFORMOWANIA LUDNOŚCI	53
12.	SZKOLENIA I ĆWICZENIA Z ZAKRESU OCHRONY LUDNOŚCI I OBRONY CYWILNEJ	56
13.	OBRONA CYWILNA W KONINIE	58
14.	FINANSOWANIE	59
15.	ZAŁĄCZNIKI	62

CHARAKTERYSTYKA MIASTA KONINA



Konin położony jest w województwie wielkopolskim, w środkowej części kraju, nad Wartą, w odległości 100 km od Poznania, 219 km od Warszawy oraz 120 km od Łodzi. W odległości ok. 115 km od miasta znajduje się węzeł Stryków – miejsce skrzyżowania autostrad A1 i A2, natomiast niespełna 40 km od Konina, w Ponętowie – przecięcie linii kolejowej E20 z magistralą Górny Śląsk – Gdynia. Miasto charakteryzuje się dobrą dostępnością komunikacyjną do większych ośrodków wszystkimi rodzajami transportu, w szczególności autostradą A2 oraz liniami kolejowymi w ramach transeuropejskiego korytarza wschód–zachód.

Konin jest miastem na prawach powiatu oraz głównym ośrodkiem zagłębia węgla brunatnego. Wydobycie tego surowca oraz produkcja energii elektrycznej ukształtowały profil społeczno-gospodarczy miasta po II wojnie światowej. Obecna sytuacja sektora węglowego wpływa niekorzystnie na rozwój Konina, co znajduje odzwierciedlenie w analizach dotyczących utraty funkcji społeczno-gospodarczych.

Struktura Urzędu Miejskiego ma charakter rozproszony, co sprzyja elastyczności działania, jednak generuje również pewne ograniczenia organizacyjne. W praktyce miasto pozostaje największym pracodawcą, co przekłada się na wysoki udział wydatków na wynagrodzenia w budżecie oraz relatywnie niski udział wydatków majątkowych.

Samorząd prowadzi aktywną politykę informacyjną i promocyjną. Wdrożono wspólną identyfikację wizualną oraz działania promujące rozwój miasta. Konin współtworzy Aglomerację Konińską objętą instrumentem Zintegrowanych Inwestycji Terytorialnych (2021–2027), współpracuje z gminami ościennymi w zakresie organizacji transportu oraz uczestniczy w zrzeczeniach jednostek samorządu terytorialnego. Rozwijana jest także współpraca międzynarodowa.

W Koninie funkcjonuje rozwinięty sektor pozarządowy, a współpraca z organizacjami społecznymi ma charakter systemowy. Obejmuje ona m.in. działalność Centrum Organizacji Pozarządowych, realizację wieloletniego programu współpracy z NGO oraz wykorzystanie narzędzi elektronicznych do obsługi konkursów i projektów.

Sytuacja demograficzna miasta jest niekorzystna. Obserwuje się postępujące starzenie się ludności oraz spadek liczby mieszkańców. Prognozy wskazują na dalsze zmniejszanie populacji oraz wzrost udziału osób w wieku poprodukcyjnym. Zjawiskom tym towarzyszy odpływ ludności młodej oraz spadek liczby uczniów, co może skutkować koniecznością dostosowania infrastruktury edukacyjnej.

Zasoby mieszkaniowe Konina w znacznej części pochodzą z okresu PRL i charakteryzują się zróżnicowanym standardem technicznym. Niska jest dynamika

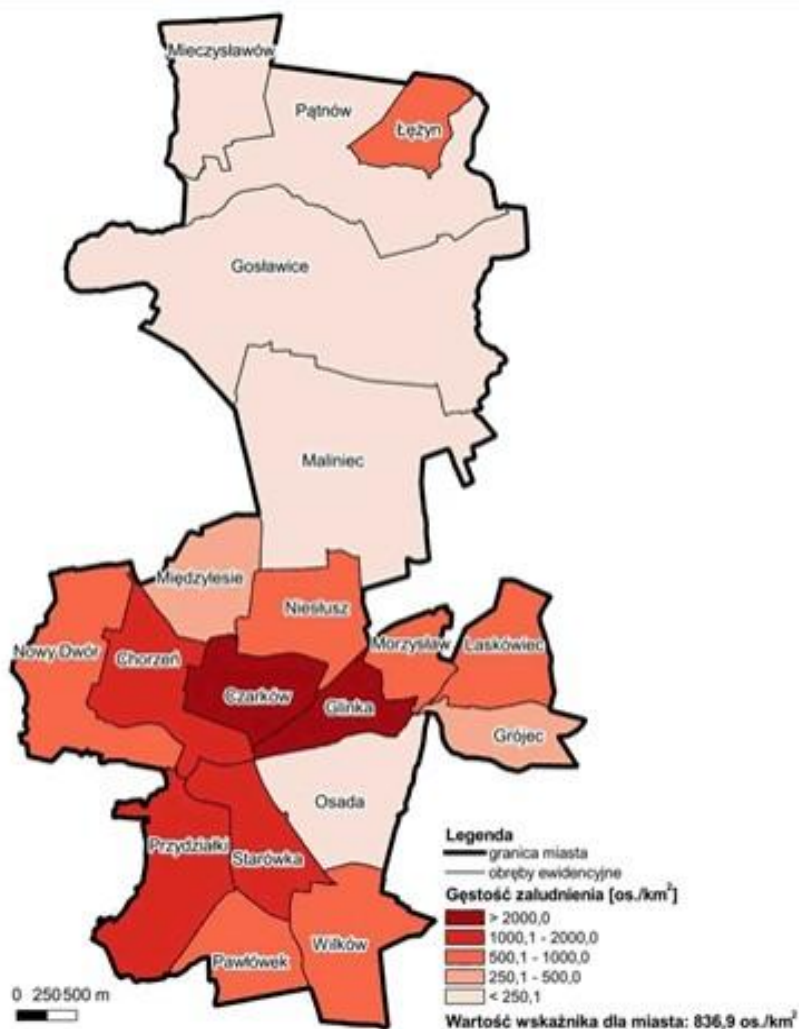
budownictwa mieszkaniowego, a zasób mieszkań komunalnych ulega zmniejszeniu. Jednocześnie poziom korzystania z pomocy społecznej pozostaje wyższy niż w miastach porównawczych.

Istotnym atutem miasta są walory przyrodnicze, w tym dolina Warty oraz liczne zbiorniki wodne. Jednocześnie działalność przemysłowa i energetyczna powoduje znaczne obciążenie środowiska, zwłaszcza w zakresie zużycia wody, emisji pyłów oraz ilości wytwarzanych odpadów. Pomimo wysokiej skuteczności urządzeń filtrujących, wskaźniki emisji pozostają wysokie.

Znaczne zużycie wody wynika głównie z potrzeb przemysłu energetycznego, w tym systemów chłodzenia elektrowni. Występują również problemy związane z niską emisją oraz hałasem komunikacyjnym.

Uwarunkowania przestrzenne miasta, w tym jego rozległość i zróżnicowanie terenu, wpływają na rozwój infrastruktury technicznej. Sieci infrastrukturalne są rozbudowane, jednak charakteryzują się stosunkowo wysoką stratnością. Miasto prowadzi działania modernizacyjne, w tym wymianę sieci na bardziej efektywne.

Lp.	Nazwa	Liczba ludności ogółem	Udział % ludności	Powierzchnia [km ²]	Udział % powierzchni	Gęstość zaludnienia [os./km ²]
1	Chorzeń	3687	5,36	3,59	4,37	1027,02
2	Czarków	18513	26,92	2,59	3,15	7147,88
3	Glinka	14624	21,26	1,94	2,36	7538,14
4	Gosławice	1593	2,32	15,61	18,99	102,05
5	Grójec	638	0,93	2,02	2,46	315,84
6	Laskówiec	1856	2,70	2,70	3,29	687,41
7	Łęzyn	1432	2,08	1,85	2,25	774,05
8	Maliniec	216	0,31	10,48	12,75	20,61
9	Mieczysławów	252	0,37	3,67	4,47	68,66
10	Międzylesie	762	1,11	2,71	3,30	281,18
11	Morzysław	1421	2,07	1,56	1,90	910,90
12	Nieszusz	2692	3,91	3,10	3,77	868,39
13	Nowy Dwór	4104	5,97	4,70	5,72	873,19
14	Osada	276	0,40	4,30	5,23	64,19
15	Pawłówek	2357	3,43	2,46	2,99	958,13
16	Patnów	540	0,79	8,00	9,73	67,50
17	Przydziałki	6819	9,92	4,38	5,33	1556,85
18	Starówka	4273	6,21	2,79	3,39	1531,54
19	Wilków	2719	3,95	3,73	4,54	728,95
	Konin	68774	100,00	82,18	100,00	836,87



Najważniejsze instytucje i służby odpowiedzialne za bezpieczeństwo publiczne w Koninie:

1. URZĄD MIEJSKI W KONINIE

Plac Wolności 1, 62-500 Konin

Miejsce pracy organu ochrony ludności i obrony cywilnej Miasta i Powiatu Konin – Prezydenta Miasta Konina – siedziba Wydziału Bezpieczeństwa i Zarządzania Kryzysowego, Straży Miejskiej w Koninie, Miejskiego Zespołu Zarządzania Kryzysowego oraz Miejskiego Centrum Zarządzania Kryzysowego.

2. STAROSTWO POWIATOWE W KONINIE

Aleje 1 Maja 9, 62-510 Konin

Miejsce pracy organu ochrony ludności i obrony cywilnej powiatu konińskiego – Starosty Konińskiego – siedziba Powiatowego Zespołu Zarządzania Kryzysowego oraz Powiatowego Centrum Zarządzania Kryzysowego.

3. KOMENDA MIEJSKA POLICJI W KONINIE

ul. Przemysłowa 2, 62-510 Konin

Jednostka odpowiada za bezpieczeństwo na terenie miasta Konina oraz 14 gmin powiatu konińskiego. Komenda posiada m.in. następujące wydziały: Patrolowo-Interwencyjny, Prewencji, Ruchu Drogowego, Administracyjno-Gospodarczy, Sztab, Zespół ds. Ochrony Informacji Niejawnych oraz Biuro Skarg i Wniosków. Działa również w obszarze prewencji społecznej, nadzoruje posterunki, wspiera budowanie wspólnoty lokalnej i koordynuje reagowanie kryzysowe. Komendzie podlega sześć komisariatów w powiecie konińskim: Ślesin, Sompolno, Rychwał, Kleczew, Stare Miasto i Golina.

4. MIEJSKIE CENTRUM ZARZĄDZANIA KRYZYSOWEGO W KONINIE

ul. 3 Maja 21, Konin.

Powołane Zarządzeniem Nr 152/2021 Prezydenta Miasta Konina z dnia 23 września 2021 r., Miejskie Centrum Zarządzania Kryzysowego (MCZK) stanowi część Wydziału Bezpieczeństwa i Zarządzania Kryzysowego Urzędu Miejskiego w Koninie. Centrum składa się z kierownika MCZK oraz czterech dyżurnych i pełni dyżury całodobowo.

Do zadań MCZK w Koninie należy:

- Pełnienie całodobowego dyżuru w celu zapewnienia przepływu informacji na potrzeby zarządzania kryzysowego.
- Współdziałanie z centrami zarządzania kryzysowego organów administracji publicznej.

- Nadzór nad funkcjonowaniem systemu wykrywania i alarmowania oraz systemu wczesnego ostrzegania ludności.
- Współpraca z podmiotami realizującymi monitoring środowiska.
- Współdziałanie z podmiotami prowadzącymi akcje ratownicze, poszukiwawcze, humanitarne.
- Dokumentowanie działań podejmowanych przez członków MCZK w Koninie.
- Realizacja stałego dyżuru na potrzeby podwyższenia gotowości obronnej państwa.

PODMIOTY OCHRONY LUDNOŚCI I OBRONY CYWILNEJ

Komenda Miejska Państwowej Straży Pożarnej w Koninie

ul. Przemysłowa 7.

PSP w Koninie odpowiada za gotowość ratowniczo-gaśniczą na terenie miasta Konina.

Jednostka posiada dwie siedziby JRG, zlokalizowane po obu brzegach rzeki Warty:

- Jednostka Ratowniczo-Gaśnicza nr 1, ul. Przemysłowa 7
- Jednostka Ratowniczo-Gaśnicza nr 2, ul. 3 Maja 60

PSP nadzoruje 112 jednostek OSP w strukturze, w tym 6 w samym Koninie. Jednostka realizuje działania prewencji społecznej, np. edukację w szkołach.

Wdrożone mechanizmy obejmują działania operacyjno-szkoleniowe, platformę e-learningową, serwis kąpieliskowy, grupy specjalistyczne, zakup sprzętu operacyjnego i łączności oraz badania poziomu zagrożeń.

Jednostka Ochotniczej Straży Pożarnej Konin – Chorzeń

ul. Poznańska

Jednostka OSP włączona do Krajowego Systemu Ratowniczo-Gaśniczego (KSRG).

Rola w systemie bezpieczeństwa: Jednostka wspiera Państwową Straż Pożarną (PSP) w działaniach ratowniczych i gaśniczych na terenie Konina i okolic.

Zadania i aktywności:

- Uczestnictwo w akcjach ratowniczo-gaśniczych w KSRG (pożary, wypadki i inne zagrożenia),
- Członkostwo w Wojewódzkim Odwodzie Operacyjnym,
- Prowadzenie szkoleń i ćwiczeń wewnętrznych oraz ćwiczeń wspólnych — np. w zakresie ratownictwa na drogach czy bezpieczeństwa ruchu drogowego, także dla seniorów i społeczności lokalnej.

Jednostka Ochotniczej Straży Pożarnej Konin – Starówka,

ul. 3 Maja 60,

Jednostka OSP włączona do Krajowego Systemu Ratowniczo-Gaśniczego (KSRG). Rola w systemie bezpieczeństwa: Jednostka o wieloletniej tradycji w ratownictwie lokalnym uczestniczy w działaniach KSRG oraz wspiera ochronę ludności. Prowadzi akcje ratowniczo-gaśnicze, współpracując z JRG PSP i innymi jednostkami OSP.

W 2024 roku jednostka obchodziła 150-lecie działalności. Z tej okazji otrzymała nowy wóz ratowniczo-gaśniczy oraz została udekorowana najwyższym odznaczeniem związku – Złotym Znakiem ZOSP RP.

Jednostka Ochotniczej Straży Pożarnej Konin Cukrownia Gosławice

Aleja Cukrownicza 15 A

Specjalizuje się w ratownictwie wodnym i działaniach przeciwpowodziowych. Realizuje interwencje w sytuacjach zagrożenia na wodzie, jednocześnie funkcjonując w strukturze Krajowego Systemu Ratowniczo-Gaśniczego (KSRG)

Jednostka Ochotniczej Straży Pożarnej Morzysław

ul. Jana Pawła II 17

Jednostka lokalna w systemie OSP, współpracująca przy akcjach ratowniczo-gaśniczych na terenie miasta.

Jednostka Ochotniczej Straży Pożarnej Gosławice

ul. Muzealna 4

pełni zadania gaśnicze i ratownicze w strukturach KSRG, aktywnie wspiera bezpieczeństwo na poziomie osiedlowym.

Jednostka Ochotniczej Straży Pożarnej Grójec

ul. Strażacka 1

Jednostka ochotnicza działająca w rejonie Grójca. Wspiera działania ratowniczo-gaśnicze na swoim terenie i współpracuje z innymi jednostkami OSP z terenu miasta.

Państwowa Powiatowa Inspekcja Sanitarna w Koninie

ul. Staszica 16

- Nadzoruje warunki sanitarno-epidemiologiczne w mieście, dbając o ochronę zdrowia mieszkańców.

- Rejestruje i kontroluje zakłady żywnościowe oraz środki spożywcze, prowadząc przy tym kontrole sanitarne i działania edukacyjne w zakresie zdrowia.

Powiatowy Lekarz Weterynarii w Koninie

ul. Kościuszki 15

- Nadzoruje przestrzeganie wymogów weterynaryjnych zarówno w branży spożywczej, jak i w hodowli zwierząt.
- Monitoruje choroby zakaźne zwierząt, np. wysoce zjadliwą grypę ptaków (H5N1), w tym wyznacza odpowiednie strefy ograniczeń w przypadku wykrycia ognisk choroby.

Powiatowy Inspektor Nadzoru Budowlanego dla Miasta Koninie

ul. Sztarka 1

- Sprawuje kontrolę nad prawidłowością procesu budowlanego i utrzymania obiektów.
- Prowadzi kontrole budów, postępowania egzekucyjne, wyjaśnia przyczyny katastrof budowlanych.

Delegatura Wojewódzkiego Konserwatora Zabytków w Koninie

Aleje 1 Maja 7

- Nadzoruje prace związane z ochroną zabytków: konserwację, dokumentację, wpisy do rejestru.
- Odpowiedzialna za kontrolę robót budowlanych przy zabytkach i planów ochrony w sytuacjach kryzysowych.

Wodne Ochotnicze Pogotowie Ratunkowe w Poznaniu, Oddział w Koninie

ul. Szymanowskiego 5a

- Realizuje zadania z zakresu ratownictwa wodnego: zabezpieczenia kąpielisk, interwencje na akwenach, kursy ratownicze.

Polski Czerwony Krzyż w Koninie

ul. Staromorzysławska 1

- Udziela pomocy humanitarnej i wsparcia osobom potrzebującym, prowadząc działania opiekuńcze oraz edukacyjne w zakresie zdrowia i bezpieczeństwa.
- Organizuje działania interwencyjne i wsparcie w sytuacjach kryzysowych oraz katastrofach.

Caritas Polska, Oddział w Koninie

ul. Kolbego 2a

- Realizuje działania charytatywne i socjalne, wspierając rodziny oraz osoby potrzebujące.
- Prowadzi działania humanitarne i edukacyjne zgodnie z powierzonymi kompetencjami.

Związek Harcerstwa Polskiego w Koninie

ul. Harcerska 1

- Organizuje młodzieżowe formy edukacji obywatelskiej, sprawnościowej i pomocy społecznej.
- Włącza się w akcje lokalne: zbiórki, wsparcie społeczne, wolontariat kryzysowy.

Zarząd Dróg Miejskich w Koninie

ul. Zakładowa 4, Konin

Do zadań Zarządu Dróg Miejskich należy planowanie, utrzymanie, remonty, przebudowa oraz budowa dróg publicznych i wewnętrznych stanowiących własność Miasta Konina, a także prowadzenie działań związanych z ruchem drogowym, utrzymaniem oświetlenia ulicznego i placów oraz eksploatacją kanalizacji deszczowej. Do obowiązków Zarządu należy również zimowe utrzymanie dróg oraz bieżąca konserwacja mostów i ulic w celu zapewnienia bezpieczeństwa komunikacyjnego mieszkańców. Sprawowany jest nadzór nad infrastrukturą drogową w sytuacjach kryzysowych, w tym podczas ewakuacji oraz działań ratowniczych. Jednocześnie wdrażane są nowoczesne rozwiązania w zakresie zarządzania ruchem drogowym, ukierunkowane na poprawę płynności transportu i bezpieczeństwa na terenie miasta.

Miejski Ośrodek Sportu i Rekreacji w Koninie

ul. Kurów 1

Do zadań MOSiR należy zarządzanie obiektami sportowymi, w szczególności halowymi i stadionowymi, które mogą pełnić funkcję ośrodków ewakuacyjnych lub miejsc zbiórki ludności.

Przedsiębiorstwo Gospodarki Komunalnej i Mieszkaniowej w Koninie

ul. Marii Dąbrowskiej 8

Realizuje usługi komunalne, utrzymanie zieleni, reagowanie na zdarzenia z dzikimi zwierzętami, sprzątanie po wypadkach i kolizjach oraz zarządzanie zasobami mieszkaniowymi miejskimi. Ponadto administruje cmentarzami komunalnymi, zajmuje się oczyszczaniem ulic i placów oraz oczyszczaniem i odśnieżaniem chodników. Prowadzi działalność eksploatacyjną (minizoo), w tym opiekę nad zwierzętami.

Przedsiębiorstwo Komunikacji Samochodowej w Koninie S.A.

ul. Zakładowa 4

Przedsiębiorstwo Komunikacji Samochodowej w Koninie Spółka Akcyjna jest podmiotem realizującym zadania w zakresie transportu publicznego. Przedsiębiorstwo dysponuje odpowiednim zapleczem technicznym oraz zasobami umożliwiającymi zapewnienie przewozów, w tym także w sytuacjach kryzysowych, w szczególności na potrzeby ewakuacji ludności.

Miejski Zakład Komunikacji w Koninie

ul. Marii Dąbrowskiej 8,

Przedsiębiorstwo obsługuje 22. linie komunikacyjne, w tym linie nocne oraz linie specjalne, wykonując przewozy z wykorzystaniem autobusów przystosowanych do potrzeb osób z niepełnosprawnościami. Zapewnia transport publiczny dla mieszkańców Konina oraz gmin ościennych, pełniąc funkcję kluczową w ewakuacji oraz w sytuacjach kryzysowych.

Miejski Zakład Gospodarki Odpadami Komunalnymi w Koninie.

ul. Sulańska 1,

Działania Miejskiego Zakładu Gospodarki Odpadami Komunalnymi wpisują się w ideę gospodarki o obiegu zamkniętym, zrównoważonego rozwoju i ochrony klimatu, determinując funkcjonowanie zakładu zarówno obecnie, jak i w przyszłości. Realizacja tych celów polega na świadczeniu kompleksowych usług w zakresie zagospodarowania odpadów komunalnych, ich przetwarzania oraz odzysku surowców wtórnych, w tym w Zakładzie Termicznego Unieszkodliwiania Odpadów Komunalnych. Szczególny nacisk kładzie się na ochronę środowiska poprzez ograniczanie emisji do powietrza, wody i gleby, zachowanie walorów przyrodniczych otoczenia oraz wdrażanie nowoczesnych, proekologicznych technologii. Zakład zapewnia także wysoką jakość obsługi klientów, dba o bezpieczeństwo i higienę pracy oraz warunki zatrudnienia, a poprzez edukację ekologiczną dzieci, młodzieży i dorosłych wspiera kształtowanie postaw proekologicznych.

Przedsiębiorstwo Wodociągów i Kanalizacji w Koninie

ul. Poznańska 49E

Eksploatuje infrastrukturę wodociągową i kanalizacyjną na terenie miasta. System zbiorowego zaopatrzenia w wodę obejmuje stację wodociągową Konin-Kurów oraz sieć o łącznej długości 241,5 km, w tym 34,9 km sieci magistralnej, 206,6 km sieci rozdzielczej i 97 km przyłączy wodociągowych, z których korzysta około 99,5%

mieszkańców. System zbiorowego odprowadzania ścieków obejmuje sieć kanalizacyjną o długości 229,9 km, w tym kanały grawitacyjne i ciśnieniowe oraz 75,5 km przyłączy, a spółka eksploatuje 40 pompowni ścieków. Stopień skanalizowania miasta wynosi 99,5%, co zapewnia sprawne odprowadzanie ścieków dla niemal całej populacji Konina.

Miejskie Przedsiębiorstwo Energetyki Ciepłej w Koninie

ul. Gajowa 1

Nadrzędnym celem działalności Miejskiego Przedsiębiorstwa Energetyki Ciepłej – Konin Spółka z ograniczoną odpowiedzialnością jest ciągła i niezawodna dostawa ciepła systemowego. Główne zadania MPEC Konin:

- dbałość o stan i rozbudowę systemu ciepłowniczego,
- zapewnienie bezpieczeństwa i ciągłości dostaw ciepła do odbiorców oraz standardów jakościowych określonych w umowach,
- spełnianie wymagań prawnych i innych wymagań, odnoszących się do zidentyfikowanych aspektów środowiskowych,
- podejmowanie działań zmierzających do zapobiegania zanieczyszczeniom oraz ograniczających negatywne oddziaływanie na środowisko.

Hotel Konin

Przedsiębiorstwo Turystyczno - Handlowo - Usługowe "KONIN" Sp. z o.o. w Koninie,

Aleje 1 Maja 13

Obsługuje Hotel Konin, zapewnia pomoc logistyczną w zakresie przyjmowania osób ewakuowanych. Wspiera system monitoringu miejskiego. W przyszłości ważny partner w systemie powiadamiania i ostrzegania w zakresie udostępniania elewacji i dachu.

Miejskie Towarzystwo Budownictwa Społecznego w Koninie,

ul. 3 Maja 21

Zarządza mieszkaniami komunalnymi, w sytuacjach kryzysowych może udostępniać lokale jako schronienia. Prowadzi inwestycje mieszkaniowe w ramach których, będą realizowane i zlokalizowane obiekty ochronne.

Szkoły Ponadpodstawowe

1. I Liceum Ogólnokształcące im. Tadeusza Kościuszki – ul. Mickiewicza 14.

2. II LO im. Krzysztofa Kamila Baczyńskiego – ul. 11 Listopada 7a.
3. III LO im. Cypriana Kamila Norwida – ul. Szymanowskiego 5.
4. Zespole Szkół im. Mikołaja Kopernika, ul. Aleje 1 Maja 22.
5. Zespół Szkół Górniczo-Energetycznych im. S.S. Staszica, ul. Wyszyńskiego 3.
6. Zespół Szkół Centrum Kształcenia Ustawicznego im. Stefana Batorego, ul. Wodna 1.
7. Zespół Szkół Budownictwa i Kształcenia Zawodowego im. E. Kwiatkowskiego – ul. Budowlanych 6.
8. Zespół Szkół Technicznych – ul. płk. W. Sztarka 2.
9. Liceum Ogólnokształcące w Konińskim Centrum Edukacyjnym – ul. Mickiewicza 11.

Szkoły Podstawowe

1. SP Nr 1 im. Zofii Urbanowskiej – ul. Kolska 2
2. SP Nr 3 im. Kawalerów Orderu Uśmiechu – ul. Sosnowa 16
3. SP Nr 4 im. Gustawa Morcinka – ul. Błaszaka 4
4. SP Nr 6 im. Romualda Traugutta – ul. Kolejowa 2
5. SP Nr 7 – ul. Wyszyńskiego 44
6. SP Nr 8 z oddziałami integracyjnymi – ul. Wyszyńskiego 24
7. SP Nr 9 z oddziałami integracyjnymi „Bohaterowie Westerplatte” – ul. Fikusowa 8
8. SP Nr 10 im. Adama Mickiewicza – ul. Staffa 5
9. SP Nr 11 im. Floriana Marciniaka – ul. Łężyńska 9
10. SP Nr 12 im. Stanisława Moniuszki – ul. Szeligowskiego 5
11. SP Nr 15 im. Polskich Olimpijczyków – ul. Turkusowa 1a

Przedszkola w Koninie

1. Przedszkole Nr 1 „Kosmatek”, Kopernika 14
2. Przedszkole Nr 2 „Kraina Wesołej Zabawy”, Noskowskiego 4
3. Przedszkole Nr 4 „Biały konik”, Kryształowa 5
4. Przedszkole Nr 5 „Plastuś”, Budowlanych 4
5. Przedszkole Nr 6, Solskiego 4
6. Przedszkole Nr 7 „Bolek i Lolek”, Kolejowa 30
7. Przedszkole Nr 8 im. Janka Wędrowniczka, Przemysłowa 12
8. Przedszkole Nr 10 „Leszczynowa Górka”, Chopina 11
9. Przedszkole Nr 11 „Pentliczek”, Sosnowa 8

10. Przedszkole Nr 12 „Kubuś Puchatek”, Wyszyńskiego 42
11. Przedszkole Nr 13 „Słoneczko”, Pogodna 17
12. Przedszkole Nr 14 im. Krasnala Hałabały, Palenickiego 4
13. Przedszkole Nr 15 „Mali Przyrodnicy”, 11 Listopada 32
14. Przedszkole Nr 16 im. Jana Brzechwy, Szarotki 1
15. Przedszkole Nr 17 „Wojtusiowa Izba”, Okólna 57
16. Przedszkole Nr 25 „Bajka”, Kosmonautów 4a
17. Przedszkole Nr 31 „Pod Tęczą”, Różyckiego 3
18. Przedszkole Nr 32 z Oddziałami Integracyjnymi, Przemysłowa 7

2. CHARAKTERYSTYKA ZAGROŻEŃ DLA MIASTA KONINA

Położenie i komunikacja

Konin, położony w województwie wielkopolskim nad rzeką Wartą, znajduje się w środkowej części trasy łączącej Poznań z Łodzią. Przez miasto przebiegają istotne szlaki komunikacyjne, w tym autostrada A2, drogi krajowe nr 25 i 92 oraz linia kolejowa E20, będąca częścią transeuropejskiego korytarza transportowego. Bliskość węzła autostradowego w Strykowie, stanowiącego skrzyżowanie A1 i A2, zapewnia dogodne połączenia z pozostałymi regionami kraju.

Atutem Konina jest wysoka dostępność komunikacyjna, jednak występują również ograniczenia. Mosty przez Wartę oraz węzły drogowe stanowią newralgiczne punkty, które w przypadku powodzi, wypadków lub awarii mogą czasowo paraliżować ruch. Hałas drogowy dotyka około 8 tysięcy mieszkańców. Największym wyzwaniem infrastrukturalnym jest stosunkowo niewielka liczba przepraw mostowych w stosunku do liczby ciągów komunikacyjnych – kolejowych, rzecznych i kanałowych – co powoduje wąskie gardła i utrudnia płynność ruchu. Od północy miasto graniczą jeziora i parki krajobrazowe, ograniczające możliwość budowy obwodnic i wyprowadzenia ruchu poza teren miasta.

Na terenie Konina funkcjonuje jedna przeprawa promowa przy ulicy Promowej w dzielnicy Chorzeń, służąca do przewozu bydła, przy czym jednorazowo mogą nią przepłynąć dwa samochody osobowe. Druga przeprawa promowa, zlokalizowana w dzielnicy Grójec, stanowi własność gminy Krzymów.

Zagrożenie powodziowe

Położenie Konina nad rzeką Wartą oraz liczne jeziora, kanały i sztuczne zbiorniki powoduje, że miasto jest narażone na podtopienia, zwłaszcza w okresach gwałtownych opadów, które w wyniku zmieniającego się klimatu stają się coraz częstsze. Wysokie poziomy rzek odcinają kluczowe ciągi komunikacyjne, a miejscowe zalania stanowią zagrożenie dla mieszkańców i infrastruktury. Ochrona przeciwpowodziowa wymaga stałego monitoringu oraz działań zapobiegawczych, w tym modernizacji wałów, systemów retencyjnych oraz systemu wykrywania i ostrzegania.

Sytuacja demograficzna

Konin zmagają się z szybkim procesem starzenia się społeczeństwa. Ponad 27% mieszkańców jest w wieku poprodukcyjnym, a prognozy przewidują dalszy spadek

liczby ludności – do około 64 tys. w 2030 roku i 45 tys. w 2050 roku. Już dziś prawie 5% mieszkańców ma ponad 80 lat. Malejące roczniki szkolne i migracje młodych osób oznaczają kurczenie się bazy oświatowej oraz zmniejszenie liczby osób w wieku produkcyjnym. Starzenie społeczeństwa to także rosnące wyzwania w zakresie opieki zdrowotnej, ewakuacji i zabezpieczenia seniorów w sytuacjach kryzysowych.

Gospodarka i rynek pracy

Przez wiele dekad rozwój Konina opierał się na wydobywaniu węgla brunatnego oraz energetyce konwencjonalnej. Transformacja sektora energetycznego stwarza konieczność poszukiwania nowych źródeł zatrudnienia. Już teraz obserwuje się problemy społeczne, w tym wysokie wskaźniki korzystania z pomocy społecznej, trudności na rynku pracy oraz ryzyko dalszego odpływu mieszkańców. Miasto pozostaje znaczącym pracodawcą, a istotna część wydatków budżetowych przeznaczana jest na administrację oraz wynagrodzenia, realizując swoje zadania jako organ władzy publicznej.

Środowisko i jakość życia

Konin jest położony w otoczeniu atrakcyjnych terenów przyrodniczych, jednak jednocześnie miasto zmagają się z istotnymi obciążeniami środowiskowymi. Emisja pyłów w mieście przekracza średnią dla grupy porównawczej ponad czterokrotnie i stanowi blisko 3% emisji w skali kraju. Mimo że większość zanieczyszczeń wychwytywana jest przez filtry, nadal występują problemy z niską emisją, szczególnie w rejonie Starego Konina, gdzie wiele gospodarstw domowych korzysta z pieców węglowych.

Zużycie wody w konińskim przemyśle i energetyce wynosi blisko 1 miliard m³ rocznie, co stanowi 12% całkowitego krajowego zużycia. Woda jest wykorzystywana przede wszystkim do chłodzenia turbin elektrowni, co sprawia, że miasto jest szczególnie wrażliwe na zmiany klimatyczne i dostępność zasobów wodnych.

Ilość wytwarzanych odpadów komunalnych przekracza średnią krajową i wynosi ponad 320 kg rocznie na mieszkańca. Jednocześnie udział ścieków oczyszczanych biologicznie i chemicznie jest niższy niż w innych miastach, co dodatkowo zwiększa presję na środowisko.

Infrastruktura i przestrzeń miejska

Miasto charakteryzuje się dużą rozciągłością oraz niskim zaludnieniem w porównaniu z innymi ośrodkami miejskimi. Sieci ciepłownicze są długie i obciążone stratami, a wiele mieszkań, wybudowanych w okresie PRL, wymaga modernizacji.

Część zasobów mieszkaniowych cechuje się niską jakością techniczną, a tylko jedna trzecia lokali jest podłączona do sieci gazowej. Utrzymanie i modernizacja infrastruktury stanowią wyzwanie zarówno dla budżetu miasta, jak i dla zapewnienia bezpieczeństwa mieszkańców.

Zagrożenia militarne

Sąsiedztwo dużych zakładów przemysłowych, w tym producentów energii elektrycznej i aluminium, a także największej wojskowej bazy lotniczej w Polsce w Powidzu (45 km), czyni obszar Konina potencjalnym celem działań militarnych i około-militarnych, w tym hybrydowych i terrorystycznych. Każdy z wymienionych obiektów posiada własny rozbudowany system ochrony i nie podlega kompetencyjnie pod organy Obrony Ludności i Obrony Cywilnej. Wszystkie zlokalizowane są z dala od osiedli mieszkalnych.

Konin stanowi istotny węzeł transportowy. Przez miasto przebiega magistrała kolejowa w kierunku Wschód-Zachód (Warszawa-Berlin), a także krzyżują się tu ważne drogi krajowe (92, 25 i 72) oraz wojewódzkie (266 i 264). Ponadto miasto jest połączone z drogą wodną międzynarodową na rzece Warcie, z początkiem kanału Warta-Gopło, łączącego Wartę z Wisłą.

Rzeka Warta dzieli miasto na dwie części, połączone dwoma głównymi przeprawami mostowymi. Zachodnia, o długości ok. 4 km, składa się z dwóch oddzielnych mostów dwujezdniowych, natomiast wschodnia obejmuje mosty nad Wartą i Kanałem Ulgi oraz cztery wiadukty nad ul. Wał Tarejwy i ul. Wiejską, wchodzące w skład ul. Warszawskiej. Są to jedyne przeprawy przez Wartę w promieniu ok. 30 km w każdą stronę, a ich przepustowość jest niewystarczająca nawet w warunkach normalnego ruchu.

Dodatkowo w mieście funkcjonują trzy wiadukty drogowe nad trasą kolejową, dwa dwupasmowe w obu kierunkach i jeden jednokierunkowy, oraz trzy mosty nad kanałem Warta-Gopło we wschodniej części miasta, z których jeden znajduje się w bardzo złym stanie technicznym. Każda z tych przepraw stanowi potencjalne wąskie gardło w przypadku ewakuacji lub przemieszczania wojsk, a także możliwy cel sabotażu lub celowego zniszczenia. Uszkodzenie któregośkolwiek z nich mogłoby znacząco zaburzyć transport w centralnej części Polski.

3. BUDOWNICTWO OCHRONNE

Zgodnie z ustawą z dnia 5 grudnia 2024 r. o ochronie ludności i obronie cywilnej (Dz.U. 2024, poz. 1907), Miasto Konin zobowiązane jest zapewnić miejsca w obiektach zbiorowej ochrony (OZO) dla 25% osób przebywających na terenie miasta, co odpowiada około 17 tysiącom mieszkańców. Obecnie istniejące obiekty mogą pomieścić około 1 000 osób.

Zadania miasta w zakresie schronów, ukryć i miejsc doraźnego schronienia:

1. **Sprawdzenie stanu istniejących MDS i ukryć** – Miasto będzie mogło ubiegać się o wsparcie finansowe po otrzymaniu dokumentacji przeglądów technicznych oraz opinii PSP i PINB dotyczących stanu dawnych ukryć pełniących funkcje ochronne. Na podstawie tych dokumentów możliwe będzie zlecenie ekspertyz, które określą, czy dany obiekt nadaje się do remontu i w jaki sposób dostosować go do obowiązujących przepisów.
2. **Remonty i modernizacja** – w przypadku pozytywnych opinii i ekspertyz, obiekty będą remontowane i przystosowywane do funkcji ukryć zbiorowych.
3. **Nowe inwestycje** – budowa nowoczesnych schronów, ukryć i MDS z wykorzystaniem technologii modułowych, gotowych do użycia w sytuacjach zagrożeń (ekstremalne zjawiska pogodowe, skażenia, działania zbrojne), jednocześnie pełniących funkcje użyteczności publicznej (np. parkingi, sale sportowe, edukacyjne, garaże, przystanki).
4. **Schron centralny** – planowane utworzenie dużego schronu zdolnego pomieścić większą liczbę osób, zapewniającego ochronę mieszkańcom miasta i regionu.
5. **Rozproszona sieć mniejszych obiektów** – budowa mniejszych MDS i miejsc doraźnego schronienia w ramach inwestycji miejskich lub przez podmioty OL i OC, w lokalizacjach publicznych i mieszkalnych, a także w miejscach, gdzie brak obiektów ochronnych (cmentarze, parki, ogródki działkowe, pętle autobusowe).
6. **Priorytety inwestycyjne** – projekty realizowane będą w pierwszej kolejności w szkołach, obiektach gromadzących duże liczby osób oraz lokalizacjach wskazanych przez wojewodów jako szczególnie narażone.
7. **Finansowanie inwestycji** – Miasto lub inny właściciel (podmiot OL i OC), może uzyskać do 100% dofinansowania na:
 - budowę nowych schronów, ukryć;
 - przebudowę istniejących obiektów i dostosowywanie ich do funkcji ochronnych;

- tworzenie miejsc doraźnego schronienia w miejscach użyteczności publicznej i budynkach mieszkalnych lub budowa MDS wolnostojących
8. **Remonty i utrzymanie** – Środki dostępne będą także na bieżące prace konserwacyjne, zapewniające gotowość obiektów do użycia w każdej chwili.

Obecnie na terenie miasta znajdują się następujące obiekty OZO:

Schrony

1. Budynek Poczty Polskiej przy ul. Kolejowej – 110 osób, pow. 494 m², rok budowy 1994.
2. ELEKTROWNIA PAŃNÓW, ul. Kazimierska – 150 osób, 132 m², rok budowy 1972-1975.
3. GRANGES KONIN (huta aluminium), ul. Przemysłowa, 185 osób, pow. 440 m², rok budowy 1973.
4. Dawny Biurowiec FUGO, Budynek Prywatny, Przemysłowa 85, 250 osób, pow. 391 m², rok budowy 1987.
5. Przychodnia FUGO, obecnie prywatna firma - strzelnica, Przemysłowa 85, 80 osób, pow. 207 m², rok budowy 1972.

Ukrycia:

1. Elektrownia Konin – 122 osoby, pow. 167 m², rok budowy 1960, ukrycie zakładowe.
2. Elektrownia Konin – 50 osób, pow. 50 m², rok budowy 1960, ukrycie zakładowe pod kominem – obecnie likwidowane.
3. FUGO, ul. Przemysłowa 85 – szczelina, 75 osób, rok budowy 1972, obecnie własność prywatna. pow. 75 m² – nie konserwowana.
4. Budynek mieszkalny, Aleje 1 Maja 12 – pow. 95,5 m², 90 osób, rok budowy 1958.
5. Budynek mieszkalny, Aleje 1 Maja 14 – pow. 95,5 m², 90 osób, rok budowy 1958.
6. Budynek mieszkalny, Górnicza 8 – pow. 115 m², 115 osób, rok budowy 1962.
7. Budynek mieszkalny, Górnicza 10 – pow. 138 m², 138 osób, rok budowy 1957, wspólnota mieszkaniowa.
8. Budynek usługowy, Paderewskiego 4 – brak danych.
9. Budynek usługowy, Paderewskiego 2 – brak danych.

Ponadto Państwowa Straż Pożarna zidentyfikowała 466 obiektów mogących potencjalnie pełnić funkcje ochronne. Ich przydatność zostanie zweryfikowana przez organy nadzoru budowlanego po opublikowaniu pełnych przepisów wykonawczych określających wymagania techniczne dla takich obiektów. W 2025 r. zlecono

Powiatowemu Inspektorowi Nadzoru Budowlanego dla Miasta Konina oraz PSP kontrolę wszystkich obiektów, które w przeszłości pełniły funkcje ochronne, celem oceny ich przydatności. W wybranych przypadkach przewidziano przeprowadzenie ekspertyz specjalistycznych.

Do Wojewody Wielkopolskiego przekazano pisemnie propozycje 26 lokalizacji potencjalnych inwestycji w budownictwo ochronne na terenie miasta, pod opiniowanie przez MSWiA i MON. Budownictwo ochronne stanowi priorytet nowego programu OL i OC. Prezydent Miasta Konina, na podstawie art. 91 ust. 3 ustawy z 5 grudnia 2024 r., zlecił przegląd 12 obiektów, które w przeszłości pełniły funkcje ochronne. Na podstawie protokołów przeglądów i ekspertyz Miasto będzie mogło ubiegać się o dofinansowanie ich dostosowania do funkcji ochronnych, przy czym priorytet mają obiekty będące w zarządzie miasta. Miasto Konin nie jest właścicielem żadnego ze wskazanych w zleceniu obiektów.

Analiza obecnego stanu wskazuje, że żadne z istniejących budowli nie spełnia norm dla pełnych ukryć, a większość może pełnić funkcje MDS. Obiekty przemysłowe będą oferować ograniczoną ochronę, natomiast te w terenach zurbanizowanych mogą służyć jedynie jako MDS. Najbardziej efektywnym rozwiązaniem będzie budowa nowych obiektów ochronnych, którym należy nadać funkcje codziennego użytku i powierzyć bieżące zarządzanie administratorom tymczasowym, tak aby nie pozostawały puste poza czasem zagrożenia.

Zgodnie z wytycznymi Wojewody, minimalna liczba miejsc w nowo planowanych OZO w Koninie wynosi 200 osób. Dlatego nowe obiekty powinny mieć charakter powszechnie użyteczny, znany mieszkańcom i zlokalizowany w miejscach łatwo dostępnych, z możliwością szybkiego przystosowania alarmowego.

Rozmieszczenie i finansowanie obiektów ochronnych w mieście

Zamiast kilku dużych obiektów ochronnych, priorytetem jest zastosowanie wielu mniejszych, rozmieszczonych w całym mieście. Takie rozwiązanie zwiększa bezpieczeństwo mieszkańców, redukuje koszty utrzymania, ułatwia lokalizację obiektów i zapewnia większą elastyczność inwestycyjną. W razie zagrożenia każdy mieszkaniec ma większą szansę dotarcia do najbliższego ukrycia w krótkim czasie.

W planach strategicznych należy dostosować wymagania dotyczące liczby miejsc w OZO do możliwości terenowych i finansowych. Istotnym elementem będzie również prawne wsparcie dla prywatnych właścicieli nieruchomości w zakresie współfinansowania obiektów ochronnych, szczególnie w budynkach wielorodzinnych oraz garażach podziemnych.

Nowe budowle ochronne przy placówkach oświatowych i obiektach będących w zarządzaniu miasta lub jednostek miasta.

W Koninie funkcjonuje 15 jednostek miejskich i spółek, 18 przedszkoli oraz 11 szkół podstawowych. W związku z tym planuje się budowę prefabrykowanych, żelbetowych ukryć ochronnych przy tych obiektach. Ukrycia będą instalowane w gruncie w całości lub na głębokość 2/3 swojej wysokości, z pozostałą częścią obsypaną ziemią. W czasie pokoju obiekty mogą pełnić funkcje sportowe lub edukacyjne, natomiast w sytuacjach zagrożenia zapewnią schronienie dla około 25–50 osób przy przedszkolach lub placach zabaw oraz 1000–1500 osób przy boiskach.

Dodatkowo ukrycia i MDS mogą być lokalizowane pod placami zabaw oraz na terenach ogródków działkowych.

Proponowana siatka rozproszonego budownictwa ochronnego:

1. Przedszkola – Place zabaw
2. Szkoły – boiska szkolne, place zabaw, zielone skwery
3. Orliki – nowo projektowane na całości, już istniejące wymiana obiektów zaplecza na wzmocnione
4. Hale kulturalne – części obiektu wykorzystywane jako ukrycia lub schrony
5. Parkingi wielopoziomowe – podziemne i nadziemne.
6. Nowe remizy OSP – połączenie funkcji ratowniczych i ochronnych podziemnych.

Główne propozycje lokalizacji dużych parkingów wielopoziomowych z lokalizacją przyszłych ukryć:

1. Targowica, ul. Wodna – parking piętrowy, z czego jedna kondygnacja przeznaczona na ukrycie.
2. Skrzyżowanie ul. Warszawskiej i Przemysłowej – dwukondygnacyjny parking z możliwością wykorzystania kondygnacji podziemnej jako ukrycia.
3. Parking przy SP nr 8 – jedna lub dwie kondygnacje podziemne przewidziane jako ukrycia, dwie kondygnacje nadziemne pełniące funkcję parkingu.
4. Parking na terenie Miejskiego Ośrodka Pomocy Rodzinie – kondygnacja podziemna połączona drzwiami ewakuacyjnymi z parkingiem przy SP nr 8, możliwe wykorzystanie również jako pomieszczenia biurowe.
5. Parking buforowy przy ul. Poznańskiej (rondo Bosko) – kondygnacja podziemna przeznaczona na ukrycie.
6. Parking przy Hali Morzysław – konstrukcja zamknięta, przewidziana jako ukrycie lub MDS.
7. Parking przy amfiteatrze – kondygnacje podziemne mogące pełnić funkcję parkingu lub pomieszczeń edukacyjnych.

8. Budowa budynku wielorodzinnego przy ul. Piłsudskiego – podziemny garaż dwukondygnacyjny, planowany jako ZMSZ.
9. Budowa budynku wielorodzinnego przy ul. Pułaskiego – podziemny garaż.

Parkingi buforowe mogą pełnić funkcje ochronne i punkty ewakuacyjne. Przedszkola i szkoły stanowią optymalnie rozmieszczoną sieć lokalizacji, umożliwiającą szybki dostęp do ukryć. Tereny sportowe i place zabaw pozwalają montować ukrycia pod płytą boiska, nawierzchnią Orlików, w podziemnych częściach parkingów oraz konstrukcjach placów zabaw.

Nowobudowane remizy i niektóre budynki miejskie będą przekształcane w ukrycia, MDS oraz magazyny regionalne OL i OC. Rozważana jest modernizacja pomieszczeń sejfowych po Narodowym Banku Polskim (obecnie Biblioteka Miejska, ul. Dworcowa) i podziemnej strzelnicy przy Zespole Szkół im. M. Kopernika. Rozwiązania te będą powielane w kolejnych lokalizacjach wraz z nowymi OZO.

Pilotażowo wdrożenie planuje się przy projektowaniu nowych boisk, modernizacji placów zabaw, wymianie szatni Orlików na wzmocnione MDS oraz przy nowych parkingach. System będzie odporny na zmiany klimatyczne, elastyczny i skalowalny. Istniejące budynki techniczne (szatnie, budynki administracyjne) mogą zostać przekształcone w prefabrykowane konstrukcje żelbetowe pełniące funkcję MDS. Płyty boisk umożliwią ustawienie namiotów lub kontenerów ewakuacyjnych z zapleczem sanitarnym.

Obiekty takie jak szatnie, magazyny przy szkołach i zaplecza MOSiR-u mogą zostać przekształcone lub wyposażone w prefabrykowane moduły ochronne, zapewniając dostęp do mediów, twarde podłoże i łatwy dojazd. Rekomenduje się pilotażowy program budowy ukryć i MDS przy placówkach edukacyjnych i obiektach sportowych, finansowany z funduszy krajowych i środków własnych miasta. Rozpoczęto dialog z producentami prefabrykatów i procedurę włączenia budownictwa ochronnego do miejskiego programu na lata 2025–2030.

Miejsca Doraźnego Schronienia (MDS) to obiekty o niższej klasie zabezpieczenia niż ukrycia całodobowe, służące ochronie ludności w przypadku gwałtownych zjawisk pogodowych, awarii infrastruktury lub krótkotrwałych zagrożeń. Mogą pełnić funkcje codzienne i zapewniają schronienie nawet do 48 godzin. Prefabrykowane MDS najlepiej sprawdzają się, gdy:

- pełnią funkcję użytkową na co dzień,
- są szybkie w montażu i relokacji,
- są łatwo dostępne w różnych częściach miasta.

Zestawienie efektywnych typów obiektów MDS z prefabrykatów wraz z zaletami i funkcjami

1. Szatnie modułowe (np. przy Orlikach, boiskach szkolnych)

Funkcje codzienne:

- Powszechnie montowane jako kontenery lub lekkie moduły,
- Wyposażone w infrastrukturę (woda, prąd, odpływ),
- Łatwe do adaptacji dzięki montażowi warstwowemu (1–2 segmenty),
- Mogą służyć codziennie użytkownikom obiektów sportowych.

Funkcje w sytuacji kryzysowej:

- Schronienie dla 15–30 osób,
- Pomieszczenie dla służb ratowniczych lub wolontariuszy,
- Punkt dystrybucji pomocy (woda, opieka, informacja).

2. Przystanki i wiaty przesiadkowe

Funkcje codzienne:

- Stały kontakt z ruchem pieszym i pasażerskim,
- Możliwość powielania konstrukcji zamkniętej w standardzie miejskim,
- Dostęp do zasilania z miejskiej infrastruktury,
- Warianty stałe, mobilne lub półmobilne – możliwość przemieszczenia np. podczas imprez masowych.

Funkcje w sytuacji kryzysowej:

- Schronienie dla oczekujących na ewakuację,
- Punkt kontaktowy/informacyjny,
- Ochrona przed nawałnicą, deszczem lub gradem.

3. Garaże (jednostanowiskowe lub większe, prefabrykaty żelbetowe)

Funkcje codzienne:

- Montaż jako obiekty stałe lub półmobilne (bez fundamentów, na płytach),
- Dedykowane terenom MOSiR, ZDM, szkół, spółdzielni mieszkaniowych,
- Wykorzystywane jako magazyny, boksy techniczne lub parkingi rowerowe.

Funkcje w sytuacji kryzysowej:

- Schronienie dla ok. 10–15 osób,
- Punkt ładowania urządzeń (np. z paneli PV),
- Magazyn sprzętu kryzysowego (materace, koce, zestawy medyczne).

4. Mobilne moduły relokacyjne (kontenery ochronne, kontenery morskie)

Funkcje codzienne:

- Transportowalne (TIR, dźwig HDS), ustawiane tymczasowo,
- Wariant dla osiedli w trakcie modernizacji, placów budowy, wydarzeń masowych,
- Mobilne punkty miejskie: kultura, informacja, opieka, sezonowe usługi.

Funkcje w sytuacji kryzysowej:

- Elastyczne rozmieszczenie MDS w zależności od zagrożenia,
- Transport do najbardziej zagrożonych dzielnic lub osiedli.

Kryteria wyboru lokalizacji dla MDS

Wymagania ogólne:

- dostępność dla osób z okolicznych osiedli (max. 5–7 minut dojazdu, ok 500 m),
- bliskość głównych ciągów drogowych i komunikacji miejskiej,
- możliwość codziennego użytkowania (szatnia, magazyn)
- możliwość podłączenia do sieci elektrycznej oraz – w razie potrzeby – do instalacji wodno-kanalizacyjnej.

Główne ciągi drogowe i osie komunikacyjne w Koninie:

- DK25 (ul. Poznańska – Kleczewska),
- DK92 (Trasa Warszawska – Europejska),
- DK 72 – ul. Świętojańska
- ul. Przemysłowa – Trasa Bursztynowa,
- ul. Spółdzielców – Wyszyńskiego – Paderewskiego (łącznie osiedli mieszkaniowych),
- Dworzec PKP – we współpracy z inwestorem Centrum Handlowym DEKADA
- PKS – centrum przesiadkowe w miarę możliwości w zakresie zmian w projekcie, a jeżeli wejdzie rozporządzenie dot. ukryć to nawet ukrycie.

Parametry techniczne MDS prefabrykowanych:

- beton klasy min. C30/37, grubość ścian: 20–30 cm,
- izolacja ogniowa, dach odporny na zgniecenie
- drzwi stalowe lub przedsionek,
- wnętrze: wentylacja grawitacyjna, podstawowe oświetlenie, ławki,
- możliwość integracji z miejską siecią łączności, w tym radiotelefoniczną, światłowodową lub LTE.

Skala wdrożenia – wariant rozwojowy dla Miasta Konin:

- Etap 1 (2025) – 2 obiekt pilotażowe w kluczowych punktach (Przystanek, Orlik,),
- Etap 2 (2026) – kolejne 10 lokalizacji osiedlowych (węzły drogowe, boiska, przystanki),
- Etap 3 (2027+) – opcjonalne wprowadzenie MDS do większych parków i terenów zielonych.

4. BUDOWA SYSTEMU BEZPIECZNEJ ŁĄCZNOŚCI KRYZYSOWEJ

Zadania miasta w zakresie łączności i ostrzegania ludności

1. **Zapewnienie bezpiecznej łączności między służbami** – wdrożenie nowoczesnych kanałów łączności (radiowych, komórkowych, internetowych) umożliwiających szybki kontakt i wymianę informacji w sytuacjach kryzysowych.
2. **Usprawnienie systemu ostrzegania mieszkańców** – rozbudowa systemu alarmowania za pomocą syren, SMS, komunikatów głosowych i powiadomień.
3. **Integracja systemów i sieci** – połączenie istniejących systemów łączności i informatyki dla straży, policji i administracji w jednolity system.
4. **Kanał alarmowy lokalnej rozgłośni** – powołanie rozgłośni z własnym nadajnikiem do prowadzenia alarmów i ostrzeżeń radiowych.
5. **Budowa i modernizacja centrów zarządzania kryzysowego** – zapewnienie bezpiecznej, szyfrowanej łączności głosowej, tekstowej i wideo dla skutecznej reakcji w sytuacjach zagrożenia.
6. **Ochrona systemów przed cyberatakami** – zabezpieczenie kanałów komunikacji i budowa sieci światłowodowej dla administracji miejskiej.
7. **Rozbudowa zaplecza technicznego systemu alarmowego** – rozwój serwerów, sieci i stacji nadawczo-odbiorczych sterujących syrenami i tablicami zmiennej treści.
8. **Współpraca z sąsiednimi samorządami i podmiotami** – integracja systemu alarmowego Konina z infrastrukturą KSRG, innych samorządów, szkół, urzędów i spółek miejskich.
9. **Dostępność środków finansowych** – korzystanie ze środków krajowych przeznaczonych na ochronę ludności i obronność.

System łączności powinien być odporny na zakłócenia, zapewniać funkcjonowanie podczas awarii sieci komercyjnych oraz integrować się z obiektami ochronnymi, ukryciami i Miejscami Doraźnego Schronienia (MDS). Powinien być prosty w obsłudze, niezawodny i dostosowany do różnych grup użytkowników – od pracowników podmiotów OL i OC po wolontariuszy.

Obecnie Miasto Konin posiada dwa systemy łączności:

1. Radiotelefoniczna

W systemie łączności radiotelefonicznej znajdują się:

- Miejskie Centrum Zarządzania Kryzysowego
- Stanowisko Kierowania Prezydenta Miasta Konina
- Straż Miejska w Koninie

- Komenda Miejska Policji w Koninie
- Komenda Miejska Państwowej Straży Pożarnej w Koninie
- Przedsiębiorstwo Wodociągów i Kanalizacji w Koninie
- Przedsiębiorstwo Gospodarki Komunalnej i Mieszkaniowej w Koninie
- Mobilne Centrum Zarządzania Kryzysowego – Bus
- 8 radiotelefonów nasobnych ręcznych.

W planach jest doposażenie w radiotelefony:

- Miejski Zakład Gospodarki Odpadami Komunalnymi w Koninie
- Miejski Przedsiębiorstwo Energetyki Ciepłej w Koninie
- Zarząd Dróg Miejskich w Koninie
- Przedsiębiorstwo Komunikacji Samochodowej w Koninie
- Hotel Konin
- Miejski Zakład Komunikacji w Koninie
- Jednostki OSP w Koninie.

2. Łączność GSM

Łączność obejmuje telefony służbowe z kartami SIM lub same karty SIM. Przewidziano jeden system wielokanałowy, składający się co najmniej z trzech różnych dróg komunikacji, zapewniający niezawodność i odporność w sytuacjach kryzysowych.

Technologia GSM

Technologia Mission Critical Communication (MCX) zapewnia priorytetowy dostęp do sieci LTE w czasie kryzysu. Jest zalecana dla:

- Miejskiego Centrum Zarządzania Kryzysowego,
- Urzędu Miejskiego
- Straży Miejskiej
- Szkół pełniących role centrów ewakuacyjnych
- Rozgłośnia radiowa ostrzegająca-informująca
- MDS mobilnych i kontenerowych – Aplikacja współpracująca
- Wolontariuszy (PTT na smartfonach) – Aplikacja współpracująca

Technologia MCX (Mission Critical Communication via LTE):

- Oparta na LTE z funkcjami Push-To-Talk (MCPTT), wideo, dane, lokalizacja,
- W Polsce wdrażana przez operatora Polkomtel/Plus dla służb i samorządów,
- Wymaga terminali MCX (smartfon pancerny lub aplikacja),
- Działa nawet przy dużym obciążeniu sieci – ma priorytet transmisji.

Obecnie Miasto Konin kończy fazę testów takiego systemu w Straży Miejskiej.

Radiotelefony

Radiotelefony (analogowe i cyfrowe DMR) są odporne na zakłócenia i łatwe w obsłudze. Obecnie MCZK posiada 8 radiotelefonów nasobnych cyfrowych w walizkach transportowych. Radiotelefony są również w siedzibach głównych spółek miejskich. Planowane jest wyposażenie wszystkich podmiotów OL i OC w radiotelefony wyposażone w częstotliwość Miasta Konin. Duże jednostki otrzymają stacje bazowe wraz z instalacją Antenową oraz stacjami zasilającymi. Pozostałe podmioty mniejsze otrzymają radiotelefony nasobne wyposażone w akumulator zapasowy oraz ładowarkę sieciową i samochodową. Radiotelefony zostaną również wprowadzone do jednostek obsługujących główne centra ewakuacyjne, gdzie planowany jest zakup stacji bazowych z ładowaniem i panelami fotowoltaicznymi. W miarę możliwości sprzęt będzie dodatkowo zabezpieczony przed impulsem elektromagnetycznym.

Zalecane dla:

- Placówek oświatowych,
- MDS prefabrykowanych (szatnie, magazyny),
- Obiektów sportowych (Orliki),
- Spółek odpowiedzialnych za funkcjonowanie miasta.

Łączność światłowodowa – zastosowania

Najbezpieczniejszą formą łączności jest przewodowa sieć stała. Zaleca się posiadanie własnej, niezależnej sieci światłowodowej, zapewniającej bezpieczeństwo ruchu danych oraz głosowej komunikacji. Planowane jest położenie 38 km wielożyłowego światłowodu, łączącego północną część miasta z południową oraz wschodnią z zachodnią. Powstanie również sieć rezerwowa wykorzystująca alternatywne przeprawy mostowe, tworząca ringi sieciowe. Do infrastruktury włączone będą wyłącznie podmioty obsługujące miasto, podmioty zewnętrzne współpracować będą na zasadzie sieci zewnętrznej. Sieć umożliwi także łączność kablową między tymi podmiotami.

W ramach przedsięwzięcia powstanie nowa serwerownia z infrastrukturą zapewniającą samowystarczalność energetyczną i ochronę EMP.

Zalety własnej sieci światłowodowej:

- Duża przepustowość – obsługa Internetu, monitoringu i telefonii VoIP,
- Odporność na zakłócenia radiowe i EMP,
- Stabilny i bezpieczny nośnik danych.

Tymczasowo możliwe jest zawarcie porozumień z firmami posiadającymi własną infrastrukturę światłowodową dla potrzeb OL i OC. Jednak tylko własna sieć gwarantuje sprawną i bezpieczną komunikację niezbędną do działania systemów: łączności, monitoringu, zarządzania infrastrukturą oraz informowania, ostrzegania i alarmowania mieszkańców.

Podmioty korzystające z sieci światłowodowej:

- Urząd Miejski,
- Jednostki organizacyjne miasta,
- Centra ewakuacyjne,
- Ukrycia i schrony,
- Magazyny OL i OC,
- System monitoringu miejskiego,
- System zarządzania ruchem,
- Systemy informowania, ostrzegania i alarmowania.

Mapa propozycji rozwoju sieci stanowi załącznik do Programu.



Zabezpieczenie Przed Impulsem Elektromagnetycznym.

Zabezpieczenie systemu łączności oraz głównego serwera przed impulsem elektromagnetycznym (EMP) to kluczowy aspekt Programu ochrony ludności i obrony cywilnej. EMP może powstać wskutek:

- wybuchu jądrowego na dużej wysokości (HEMP),
- ataków bronią mikrofalową
- silnych burz geomagnetycznych (zjawiska naturalne – np. burze słoneczne).

Taki impuls może uszkodzić elektronikę, zakłócić sieci LTE, uszkodzić terminale MCX i infrastrukturę światłowodową (szczególnie aktywne urządzenia).

Zabezpieczenie:

- Szafa 19" typu rack w klatce Faradaya, montowana w piwnicy lub pomieszczeniu chronionym,
- Wejścia sygnałowe (światłowód, zasilanie, Ethernet) przechodzą przez filtry liniowe EMP (np. marki LBA Group, Transtector),
- Agregaty zasilające osłonięte lub rozdzielone fizycznie, bez wspólnego uziemienia z siecią miejską.

System ten jest elastyczny, odporny na zakłócenia i możliwy do wdrożenia etapami, zgodnie z dostępnym budżetem oraz rozmieszczeniem infrastruktury ochronnej.

5. ZAPEWNIENIE CIĄGŁOŚCI ZAOPATRZENIA W WODĘ ORAZ UZYSKIWANIE AUTONOMII ENERGETYCZNEJ PRZEZ OBIEKTY UŻYTECZNOŚCI PUBLICZNEJ

Zadania JST w zakresie zapewnienia ciągłości zaopatrzenia w wodę i autonomii energetycznej obiektów publicznych.

1. Rewitalizacja i wykorzystanie istniejących ujęć miejskich i studni osiedlowych

- Przeprowadzenie audytu technicznego wszystkich czynnych i nieczynnych studni oraz ujęć głębinowych.
- Reaktywacja wybranych studni poprzez remont, montaż pomp ręcznych i elektrycznych z zasilaniem awaryjnym, oznakowanie oraz włączenie do planów kryzysowych.
- Współpraca z ogródkami działkowymi i wspólnotami mieszkaniowymi w celu zabezpieczenia studni jako punktów awaryjnego poboru wody.

2. Ewidencja i włączenie ujęć niepublicznych do systemu kryzysowego

- Inwentaryzacja ujęć wody należących do zakładów przemysłowych, wspólnot, spółdzielni i osób prywatnych.
- Utworzenie miejskiego rejestru potencjalnych ujęć rezerwowych i włączenie go do systemu zarządzania kryzysowego.
- Możliwość zawierania dobrowolnych umów współpracy z właścicielami, na zasadach użyczenia lub czasowego udostępnienia w razie kryzysu.
- Rozważenie wsparcia finansowego lub technicznego dla właścicieli uczestniczących w programie.

3. Zapewnienie minimum 3-dniowej samowystarczalności energetycznej

- Wyposażenie kluczowych obiektów w agregaty prądotwórcze oraz instalacje OZE z bankami energii.
- Modernizacja obiektów odpowiedzialnych za funkcjonowanie sieci miejskich w trybie awaryjnym.
- Modernizacja sieci wewnętrznych i przyłączy w budynkach użyteczności publicznej.
- Budowa własnej sieci przesyłowej umożliwiającej dystrybucję energii produkowanej przez spółki miejskie do zasilania obiektów publicznych.

4. Infrastruktura mobilna i magazynowa

- Zakup mobilnych stacji uzdatniania wody, przystosowanych do pracy z lokalnymi ujęciami.
- Wyposażenie miasta w cysterny, elastyczne zbiorniki i systemy dystrybucji wody dla mieszkańców.

- Tworzenie trzydniowych rezerw wody butelkowanej i zestawów dla podmiotów OL i OC.
 - Zakup nowych pojazdów do dystrybucji zasobów ochrony ludności i paliw oraz wdrożenie już posiadanych.
- 5. Integracja z programem ochrony ludności i planami zarządzania kryzysowego**
- Włączenie projektów wodnych i energetycznych do lokalnych planów ochrony ludności i zarządzania kryzysowego.
 - Współpraca z podmiotami ochrony ludności, Policją, PSP, Miejskim Zespołem Zarządzania Kryzysowego oraz NGO.
- 6. Zapewnienie funkcjonowania usług publicznych w czasie kryzysu**
- Utrzymanie ciągłości działania infrastruktury wodnej i energetycznej niezbędnej do:
 - zaopatrzenia ludności,
 - prowadzenia akcji ratunkowych i ewakuacyjnych,
 - funkcjonowania podmiotów, służb, centrów zarządzania i koordynowania miasta,
 - obsługi zastępczych miejsc szpitalnych.
- 7. Edukacja, współpraca i testy operacyjne**
- Realizacja programu wsparcia remontów studni osiedlowych na potrzeby awaryjne.
 - Organizacja ćwiczeń praktycznych z zakresu ochrony ludności w sytuacjach kryzysowych oraz kampanii informacyjnych dla mieszkańców dotyczących ochrony ludności, tworzenia zapasów i ich dystrybucji.

Zapewnienie ciągłości dostaw wody opiera się na planie dostaw wody w warunkach specjalnych opracowanym przez Przedsiębiorstwo Wodociągów i Kanalizacji (PWIK) w Koninie.

Miasto posiada własne ujęcia wody w postaci studni, a każda przepompownia wyposażona jest w zasilanie awaryjne. Na terenie miasta znajdują się również studnie abisyńskie oraz ujęcia artezyjskie. W ramach inwestycji w przestrzeni miejskiej sukcesywnie pojawiają się pojniki z wodą wodociągową – w bieżącym roku uruchomiono pojemnik przy Parku Tężniowym na wyspie Pocijewo.

Planowane jest również:

- zakup mobilnych stacji uzdatniania wody oraz dodatkowych cystern;
- budowa stacji zasilającej w formie wieży ciśnień przy ul. Gajowej, w celu zapewnienia odpowiedniego ciśnienia w północnej części miasta;

- współpraca z zespołami ogródków działkowych posiadającymi niezależne studnie głębinowe poprzez wyposażenie ich w awaryjne źródła zasilania oraz przyłącza umożliwiające napełnianie cystern.

Główne budynki PWiK przy ul. Nadrzecznej, Poznańskiej i Łąkowej są wyposażone w instalacje fotowoltaiczne, a w przyszłości zostaną także wyposażone w banki energii. W planach strategicznych uwzględniono budowę własnej sieci przesyłowej zapewniającej dystrybucję energii do kluczowych obiektów użyteczności publicznej.

Miasto Konin dysponuje wieloma źródłami energii odnawialnej, w tym:

- panele fotowoltaiczne – źródło pogodowo zależne,
- kogeneracja z odpadów komunalnych – źródło pogodowo niezależne.

Średnia roczna produkcja energii elektrycznej w ramach członków klastra wynosi 37 297 MWh, natomiast średnie roczne zużycie energii elektrycznej wynosi 22 447 MWh. Bilans energetyczny wykazuje, że produkcja przewyższa zużycie, co podkreśla konieczność stworzenia odpowiedniej infrastruktury umożliwiającej wykorzystanie nadwyżki energii przez budynki użyteczności publicznej oraz innych członków klastra.

Bilans energetyczny Miasta Konina

PARTNER KE ZEK	Roczne zużycie energii elektrycznej czynnej [MWh]	Roczna produkcja energii elektrycznej wprowadzonej do sieci OSD [MWh]
MZGOK	8 334	36 073
PWiK	4 944	1 200
MPEC	380	4
MZK	789	0
PGKiM	396	20
UM Konin	7 604	0
ŁĄCZNIE	22 447	37 297

W odniesieniu do zidentyfikowanych potrzeb i zasobów Miasta Konina określono dwa cele działania:

1. Wdrożenie Zintegrowanego Systemu Informacji o produkcji i zużyciu energii na obszarze Miasta Konina

System będzie pełnił kluczową rolę w monitorowaniu, analizie i optymalizacji procesów energetycznych, wspierając rozwój odnawialnych źródeł energii (OZE), budowę magazynów energii oraz zwiększanie efektywności energetycznej. Projektowanie systemu wymaga uwzględnienia obowiązujących przepisów prawa,

norm technicznych oraz standardów w zakresie zarządzania energią, ochrony danych i cyberbezpieczeństwa, w tym norm Common Information Model (CIM) oraz wymagań dla instalacji fotowoltaicznych, wiatrowych i systemów magazynowania energii.

2. Powołanie podmiotu do zarządzania, obrotu i dystrybucji energii w Mieście Koninie.

Rozważany jest model funkcjonowania klastra energii oparty na własnej spółce obrotu oraz wydzielonej sieci dystrybucyjnej o napięciu 15 kV. Podmiot uzyska koncesje na obrót oraz dystrybucję energii elektrycznej na obszarze miasta. Obecnie na terenie klastra funkcjonują rozproszone, niepołączone fragmenty sieci SN i nN, wykorzystywane przez jego członków. Docelowo obrót energią będzie prowadzony głównie w obrębie klastra, natomiast dystrybucja w ramach własnej, wydzielonej infrastruktury sieciowej.

Budynki użyteczności publicznej będą sukcesywnie wyposażane w instalacje zasilania awaryjnego (agregaty) lub instalacje fotowoltaiczne z magazynami energii. Wybór rozwiązań będzie uzależniony od uwarunkowań finansowych, lokalizacyjnych oraz wymogów konserwatorskich. W pierwszej kolejności wsparciem zostaną objęte obiekty o kluczowym znaczeniu dla bezpieczeństwa i ciągłości funkcjonowania administracji. Następnie działania obejmą obiekty przewidziane do realizacji zadań wynikających z przepisów o ochronie ludności i obronie cywilnej, w tym Zastępcze Miejsca Szpitalne oraz zadania obronne.

Jednostki komunalne dysponują trzema stacjami paliw, które zostały ujęte w planie modernizacji systemów zasilania w celu zapewnienia autonomii energetycznej niezbędnej do utrzymania dostaw paliw na potrzeby ochrony ludności i obrony cywilnej.

Pozostałe podmioty zostaną wyposażone w infrastrukturę umożliwiającą podłączenie zewnętrznych agregatów lub mobilnych magazynów energii, zapewniającą prowadzenie ograniczonej działalności. W pierwszej kolejności dotyczyć to będzie podmiotów odpowiedzialnych za utrzymanie infrastruktury miejskiej oraz reagowanie kryzysowe.

W pierwszym etapie działania w zakresie budowy autonomii energetycznej obejmą:

1. Przedsiębiorstwo Wodociągów i Kanalizacji w Koninie – budowa magazynów energii,
2. PKS oraz Zarząd Dróg Miejskich w Koninie – budowa instalacji fotowoltaicznych, a w kolejnym etapie także magazynów energii oraz systemów zasilania awaryjnego stacji paliw.



6. BUDOWA, MODERNIZACJA I DOPOSAŻENIE BAZ MAGAZYNOWYCH

Zadania miasta w zakresie tworzenia zapasów i sieci magazynowej

1. **Rozbudowa i wyposażenie magazynów** - Miasto planuje stworzenie dobrze działającej sieci magazynów do przechowywania sprzętu i zapasów potrzebnych w czasie kryzysu – np. podczas klęsk żywiołowych, awarii czy działań wojennych. W szczególności przewiduje się budowę jednego dużego magazynu centralnego, który będzie pełnił rolę głównego punktu zaopatrzenia dla miasta i okolicznych gmin.
2. **Magazyny lokalne i współpraca z innymi podmiotami** - Oprócz dużego magazynu centralnego, tworzone będą mniejsze magazyny lokalne, prowadzone także przez miejskie spółki, jednostki OSP, organizacje pozarządowe i inne podmioty wspierające ochronę ludności.
3. **Sprzęt i zapasy na wypadek różnych zagrożeń** - Magazyny będą wyposażone w sprzęt i materiały niezbędne do działań w trudnych warunkach, m.in.:
 - środki ochrony (maski, rękawice, odzież ochronną),
 - sprzęt techniczny (agregaty, pompy, namioty, kontenery),
 - środki do oczyszczania wody i dekontaminacji,
 - żywność, woda pitna, środki higieniczne i opatrunki,
 - łóżka polowe, kuchnie polowe, nagrzewnice, klimatyzatory, oświetlenie,
 - sprzęt do ewakuacji osób i transportu mienia.
 - Sprzęt do transportu zasobów OL i OC
4. **Zabezpieczenie usług publicznych** - Zadaniem magazynów będzie też wsparcie w utrzymaniu ciągłości podstawowych usług – jak dostawy wody, prądu, leków, paliw, łączności i transportu – w czasie kryzysu. W razie potrzeby uruchamiane będą awaryjne źródła energii, lokalne studnie i mobilne punkty poboru wody.
5. **Ewidencja i monitorowanie zapasów** - Wszystkie zapasy i sprzęt będą na bieżąco ewidencjonowane i monitorowane – zarówno w magazynach miejskich, jak i w tych prowadzonych przez organizacje pozarządowe. Powstanie specjalna Centralna Ewidencja Zasobów oraz ewidencje wojewódzkie, które pomogą w sprawnym zarządzaniu zapasami.
6. **Wspólne działania z samorządami i NGO-sami** - Działania będą realizowane wspólnie z władzami powiatu konińskiego, województwa, administracją rządową i organizacjami społecznymi. Miasto będzie dążyć do budowania silnej sieci współpracy, która w razie potrzeby pomoże szybko reagować na zagrożenia.

Obecnie Miasto Konin dysponuje jednym magazynem ochrony ludności i obrony cywilnej przy ul. Teligi 1. Obiekt zlokalizowany jest w budynku po byłej kaplicy, którego część wykorzystywana jest przez OSP Konin-Chorzeń jako garaże dla pojazdów bojowych.

Magazyn obejmuje część magazynową oraz biurowo-sanitarną. Wyposażony jest w bramę umożliwiającą wjazd pojazdów typu bus, bez ramp załadunkowych. Część biurowa posiada łączność radiową, dostęp do Internetu światłowodowego oraz monitoring wizyjny. Przewidziane jest pomieszczenie nad nią do adaptacji na zapasowe stanowisko pracy MCZK, wraz z instalacją antenową i systemem uruchamiania syren. Planowane są: docieplenie budynku, montaż instalacji fotowoltaicznej z magazynem energii oraz wykonanie drugiej bramy wjazdowej umożliwiającej przejazd przelotowy.

Magazyn zlokalizowany jest na działce o powierzchni 2600 m². Na terenie przyległym planuje się budowę podziemnego ukrycia dla ludności w ramach modernizacji placu manewrowego.

W 2025 r. złożono wniosek do Wojewody Wielkopolskiego o przejęcie nieruchomości Skarbu Państwa na potrzeby budowy nowego magazynu ochrony ludności i obrony cywilnej. Po uzyskaniu zgody planowane jest opracowanie dokumentacji technicznej obejmującej rozbiórkę istniejącej zabudowy, uporządkowanie infrastruktury oraz projekt nowego obiektu wyposażonego w instalację fotowoltaiczną i magazyn energii. W przypadku dopuszczenia przez przepisy przewiduje się również budowę ukrycia pod obiektem.

Nowy magazyn obejmie pełne zaplecze sanitarne umożliwiające czasowe przyjmowanie osób ewakuowanych oraz chłodnię do przechowywania żywności. Przewidziano plac manewrowy dla pojazdów ciężarowych oraz infrastrukturę do lokalizacji kontenerów pobytowych. Teren zostanie w pełni uzbrojony, a w zależności od warunków hydrogeologicznych planowane jest wykonanie studni awaryjnej.

Po zawarciu porozumienia ze Starostwem Powiatowym w Koninie obiekt pełnić będzie funkcję magazynu miejsko-powiatowego.

Planowana jest również budowa dodatkowego magazynu w południowej części Konina, na terenie jednej ze spółek miejskich (PGKiM lub MZK), we współpracy z KM PSP JRG. Przewiduje się także zakup sprzętu wspierającego funkcjonowanie magazynów, w tym wózków widłowych oraz przyczep.

7. UTRZYMANIE, DOPOSAŻANIE I PODNOSZENIE KWALIFIKACJI CZŁONKÓW PODMIOTÓW OCHRONY LUDNOŚCI I OBRONY CYWILNEJ Z TERENU MIASTA

Zadania miasta związane z doposażeniem służb i jednostek komunalnych.

1. **Zakup sprzętu dla miejskich służb, spółek i OSP** - Miasto Konin przewiduje zakup sprzętu ratowniczego, technicznego i medycznego dla jednostek odpowiedzialnych za infrastrukturę, usługi publiczne oraz bezpieczeństwo. Zakres obejmuje w szczególności jednostki i spółki komunalne oraz służby ratownicze. Celem jest zapewnienie ich gotowości do działania w sytuacjach katastrof, wypadków, skażeń oraz innych zagrożeń.
2. **Budowa nowych remiz dla jednostek OSP**- w miarę możliwości finansowych oraz dostępności gruntów przewiduje się budowę nowych remiz OSP o charakterze wielofunkcyjnym. Obiekty te, oprócz funkcji ratowniczych, przewiduje się do pełnienia roli ukryć, magazynów oraz punktów ewakuacyjno-pobytowych. Zakłada się ich wyposażenie w systemy zasilania awaryjnego, infrastrukturę transmisji danych, radiostacje oraz punkty alarmowania.
3. **Sprzęt do działań w trudnych warunkach** – przewiduje się zakup sprzętu do pracy w sytuacjach ekstremalnych warunków pogodowych, zagrożeń chemicznych, biologicznych, radiacyjnych i wojskowych (CBRN). Chodzi m.in. o zestawy do odkażania ludzi, zwierząt, terenu i sprzętu, a także środki ochrony osobistej.
4. **Wyposażenie osobiste i specjalne dla OSP i PSP** – jednostki OSP będące w strukturze KSRG i miejskie formacje ratownicze otrzymają nowe mundury, środki ochrony i sprzęt dostosowany do działań ratowniczych – także w czasie wojny.
5. **Zakup pojazdów terenowych i specjalnych dla służb miejskich i ratowniczych** - Miasto przewiduje zakup pojazdów specjalistycznych, w tym m.in. pojazdów typu pickup dla MCZK, pojazdów terenowych dla Straży Miejskiej, pojazdów do pracy w trudnym terenie, łodzi, pojazdów ewakuacyjnych (w tym do transportu osób z niepełnosprawnościami), dźwigów, pojazdów UTV, maszyn inżynierskich, kontenerów mieszkalnych i sanitarnych oraz kuchni polowych. Zakupiony sprzęt będzie wykorzystywany przez miejskie służby, OSP oraz jednostki odpowiedzialne za transport, logistykę i wsparcie ludności w sytuacjach kryzysowych.
6. **Wsparcie dla specjalistycznych grup ratowniczych** - zaplanowano doposażenie specjalistycznych grup (m.in. wysokościowych, chemicznych,

- poszukiwawczo-ratowniczych), m.in. w roboty, sprzęt do działań ze śmigłowców oraz wyposażenie do działań w trudnych warunkach.
7. **Utrzymanie sprzętu w gotowości** - środki zostaną przeznaczone nie tylko na zakup, ale też na bieżące utrzymanie sprzętu – przeglądy, naprawy, legalizacje, konserwacje, uzupełnianie materiałów i części.
 8. **Tworzenie magazynów i baz sprzętu** - powstaną nowe magazyny do przechowywania pojazdów, sprzętu ratowniczego i zapasów niezbędnych do szybkiego reagowania w sytuacjach kryzysowych.
 9. **Sprzęt do pomocy humanitarnej i ewakuacji** - Konin zadba o wyposażenie do ewakuacji i zakwaterowania ludności – m.in. łóżka, namioty, sanitariaty, pojazdy do przewozu ludzi i mienia, autobusy, samochody ciężarowe i sprzęt logistyczny. Doposażone zostaną przede wszystkim miejskie spółki odpowiedzialne za transport.
 10. **Współpraca z organizacjami pozarządowymi** - wspierane będą NGO-sy zaangażowane w działania ratownicze i pomocowe – przez finansowanie zakupu sprzętu, pojazdów i wyposażenia do ewakuacji, opieki nad ludnością i edukacji obywatelskiej.
 11. **Zwiększenie samodzielności miejskich jednostek** - celem jest przygotowanie służb miejskich, OSP i partnerów do prowadzenia działań ratowniczych i pomocowych przez kilka dni – bez konieczności zewnętrznego wsparcia.
 12. **Zwiększenie gotowości operacyjnej podmiotów** - obowiązkowe wydzielenie zasób ludzkich i sprzętowych do pracy alarmowej 24 godzinnej wszystkich podmiotów odpowiedzialnych za obsługę infrastruktury miasta (spółki i jednostki miejskie).

Dotyczy to przede wszystkim podmiotów wskazanych w ustawie oraz w Zarządzeniu Prezydenta Miasta w sprawie powołania podmiotów ochrony ludności i obrony cywilnej.

Wszelkie inwestycje doposażenia sprzęt oraz kompetencje będą w pierwszej kolejności analizowane pod kątem ich wielowymiarowego wykorzystania, tj. zapewnienia, aby sprzęt oraz kompetencje pozyskane w ramach programu ochrony ludności i obrony cywilnej mogły być wykorzystywane zarówno w bieżącej działalności, jak i w sytuacjach zagrożeń.

Inwestycje w zakresie zwiększania samowystarczalności będą w pierwszej kolejności realizowane w jednostkach i spółkach komunalnych odpowiedzialnych

za infrastrukturę miejską oraz dostawy wody, ciepła i odbiór nieczystości. Wsparciem objęte zostaną również jednostki ratownicze podległe organowi, tj. sześć jednostek OSP oraz jednostka PSP.

Jednostki OSP zostaną w perspektywie kilku lat doposażone w specjalistyczne pojazdy i sprzęt, a ratownicy zostaną przeszkoleni i wyposażeni w kompetencje niezbędne do realizacji zadań wynikających z ustawy o ochronie ludności i obronie cywilnej.

Straż Miejska zostanie wyposażona w odpowiednie pojazdy, sprzęt oraz szkolenia niezbędne do zapewnienia bezpieczeństwa osobom przebywającym na terenie miasta.

Przewiduje się także doposażenie wyznaczonych, na podstawie decyzji lub porozumień, podmiotów zewnętrznych ochrony ludności i obrony cywilnej w sprzęt niezbędny do realizacji zadań określonych w ww. zarządzeniu, wraz z zapewnieniem szkoleń, podnoszenia kompetencji oraz kursów związanych z obsługą nowo wdrażanego sprzętu.

W ramach tego obszaru ujęte zostaną również koszty przeglądów, kalibracji, legalizacji, konserwacji i bieżącej eksploatacji sprzętu, a także wymiany elementów zużywalnych.

8. ZASTĘPCZE MIEJSCA SZPITALNE

Zapasowe Miejsca Szpitalne (ZMSZ) w Koninie – główne założenia i działania

1. Charakterystyka ZMSZ

Zastępcze Miejsca Szpitalne (ZMSZ) stanowią miejsca udzielania świadczeń medycznych dla osób niewymagających hospitalizacji w warunkach szpitalnych. Przeznaczone są m.in. dla pacjentów po zabiegach, oczekujących na transport medyczny, w stanach terminalnych oraz wymagających opieki paliatywnej.

W Koninie funkcje ZMSZ przewiduje się w następujących obiektach:

- Szkoła Podstawowa nr 15, ul. Turkusowa 1A,
- Schronisko dla Bezdomnych, ul. Ametystowa 1,
- Hala Sportowa Morzysław, ul. Popiełuszki 4,
- blok przy ul. Piłsudskiego (w planie adaptacja parkingu podziemnego na ZMSZ).

Zgodnie z zarządzeniem Wojewody Wielkopolskiego nr 96/2025 z dnia 28 lutego br. w Koninie wyznaczono 340 miejsc w ramach ZMSZ. Główną obsadę stanowić będzie personel Wojewódzkiego Szpitala Zespołonego im. Romana Ostrzyckiego w Koninie.

2. Etapy przygotowania ZMSZ

Etap I – przygotowanie podstawowe

- zapewnienie zasilania awaryjnego w obiektach,
- wyposażenie w podstawowy sprzęt kwaterunkowy,
- likwidacja barier architektonicznych i dostosowanie obiektów do potrzeb osób z niepełnosprawnościami.

Etap II – przygotowanie infrastruktury tymczasowej

- uzbrojenie terenu wokół SP nr 15 oraz Hali Sportowej Morzysław w infrastrukturę przyłączeniową,
- przygotowanie zaplecza do montażu kontenerów socjalnych i namiotów medycznych.

Etap III – modernizacja i wyposażenie

- modernizacja pomieszczeń sanitarnych oraz kuchni,
- w przypadku braku zaplecza kuchennego – zakup kuchni polowych i kontenerów gastronomicznych,
- wyposażenie obiektów w niezbędny sprzęt (łóżka, pościel, szafki i wyposażenie pomocnicze),

- wykonanie zewnętrznych przyłączy infrastrukturalnych (energia elektryczna, woda, tlen) oraz systemów klimatyzacji i ogrzewania,
- dostosowanie infrastruktury do potrzeb medycznych, w tym m.in. podjazdów dla karetek oraz ramp załadunkowo-wyładowczych.

3. Organizacja i szkolenia

Personel ZMSZ zostanie przeszkolony w zakresie organizacji i funkcjonowania zastępczych miejsc szpitalnych. Personel medyczny zostanie dodatkowo przygotowany do postępowania z obrażeniami typowymi dla sytuacji kryzysowych i konfliktów zbrojnych.

4. Informacje uzupełniające

Miasto Konin nie pełni funkcji podmiotu tworzącego dla jednostek leczniczych. Na jego terenie funkcjonuje Wojewódzki Szpital Zespolony im. Romana Ostrzyckiego w Koninie, którego personel stanowi główną obsadę ZMSZ.

9. WSPÓŁPRACA Z ORGANIZACJAMI POZARZĄDOWYMI

Propozycje działań w zakresie współpracy z NGO w obszarze ochrony ludności i obrony cywilnej:

- 1. Włączenie NGO do systemu reagowania kryzysowego**
 - Udział organizacji w procedurach ujętych w planach zarządzania kryzysowego.
 - Przekazanie jasno określonych ról i zadań w procedurach.
 - Podpisywanie porozumień o współpracy na czas kryzysu i wojny.

- 2. Dofinansowanie sprzętu i działań operacyjnych**
 - Zakup sprzętu logistycznego, ratowniczego i transportowego dla NGO.
 - Dofinansowanie działań ewakuacyjnych, zabezpieczających, pomocowych i humanitarnych.
 - Finansowanie utrzymania i eksploatacji zakupionego sprzętu.

- 3. Budowanie lokalnych zasobów magazynowych i logistycznych**
 - Umożliwienie NGO składowania sprzętu lub zapasów w miejskich magazynach kryzysowych.
 - Wspólne tworzenie magazynów interwencyjnych na potrzeby szybkiej pomocy.

- 4. Szkolenia i ćwiczenia dla NGO**
 - Organizowanie wspólnych szkoleń z zakresu pierwszej pomocy, reagowania na zagrożenia CBRN, ewakuacji i pomocy humanitarnej.
 - Udział NGO w ćwiczeniach symulacyjnych prowadzonych przez administrację i służby.

- 5. Współpraca w obszarze edukacji społecznej**
 - Prowadzenie kampanii informacyjnych i szkoleń dla mieszkańców Konina.
 - Rozwijanie programów wolontariatu na rzecz bezpieczeństwa (np. Młodzieżowe grupy ratownicze, wolontariat kryzysowy).
 - Współpraca przy organizacji wydarzeń proobronnych, pikników bezpieczeństwa itp.

- 6. Wsparcie w działaniach informacyjnych i ostrzegawczych**
 - Dystrybucja informacji o zagrożeniach przez sieci komunikacyjne NGO.

- Wykorzystanie kanałów NGO do ostrzegania specyficznych grup (seniorzy, osoby z niepełnosprawnościami, osoby z językami obcymi).
- 7. Rozwój specjalistycznych NGO wspierających określone grupy**
- Wsparcie organizacji pomagających uchodźcom, osobom w kryzysie bezdomności, osobom z niepełnosprawnościami w sytuacjach nadzwyczajnych.
 - Finansowanie NGO realizujących opiekę paliatywną lub psychologiczną w warunkach kryzysowych.
- 8. Włączenie NGO do Ewidencji Zasobów Ochrony Ludności**
- Ujęcie zasobów NGO w Centralnej i Wojewódzkiej Ewidencji Zasobów.
 - Przegląd i aktualizacja deklarowanych możliwości (sprzęt, zasoby ludzkie, lokalowe).
- 9. Dofinansowanie NGO jako operatorów punktów pomocowych**
- Zlecenie NGO prowadzenia punktów informacyjnych, ewakuacyjnych, wydawania posiłków, pomocy humanitarnej.
 - Wsparcie organizacji prowadzących tymczasowe schronienie dla poszkodowanych.
- 10. Stała współpraca z koordynatorem NGO ds. ochrony ludności**
- Powołanie osoby lub zespołu ds. współpracy z NGO w strukturze miejskiego centrum kryzysowego.
 - Organizacja regularnych spotkań roboczych i konsultacji planów z NGO.

Współpraca z organizacjami pozarządowymi (NGO) będzie realizowana przy wsparciu komórki organizacyjnej Urzędu – Centrum Organizacji Pozarządowych, która będzie odpowiedzialna za koordynację tej współpracy.

Przewiduje się organizację pierwszego spotkania zainteresowanych organizacji pozarządowych w zakresie współpracy w obszarze ochrony ludności i obrony cywilnej, podczas którego wyłoniony zostanie zespół organizacji współpracujących z organem na podstawie stosownych porozumień.

Na terenie Konina większość organizacji pozarządowych możliwych do uwzględnienia w systemie ochrony ludności i obrony cywilnej stanowią podmioty wskazane w ustawie, w tym:

- jednostki Ochotniczych Straży Pożarnych (6 jednostek),
- Caritas,
- Związek Harcerstwa Polskiego (ZHP),
- Polski Czerwony Krzyż (PCK),
- Wodne Ochotnicze Pogotowie Ratunkowe (WOPR) – oddział wyposażony w sprzęt z budżetu obywatelskiego.

Pozostałe organizacje pozarządowe prowadzą głównie działalność kulturalną i promocyjną. W związku z tym zakłada się działania ukierunkowane na wspieranie powstawania nowych NGO, które będą mogły w szerszym zakresie współpracować z organem w realizacji zadań wynikających z ustawy o ochronie ludności i obronie cywilnej.

10. EWAKUACJA LUDNOŚCI ORAZ ZABEZPIECZENIA MIENIA

Zadania Konina związane z ewakuacją oraz zabezpieczeniem mienia:

1. **Przygotowanie planów ewakuacji ludności i mienia** - Opracowanie lokalnych planów ewakuacji, w tym zabezpieczenia mienia,
2. **Relokacja osób z obszarów zagrożonych** - Organizacja transportu i ewakuacja mieszkańców z terenów bezpośredniego zagrożenia
3. **Zabezpieczenie lub usunięcie mienia i dóbr kultury** - Zapewnienie mechanizmów ochrony cennych przedmiotów i obiektów kultury.
4. **Organizacja miejsc przyjęcia ewakuowanych** - Wyznaczenie tymczasowych punktów przyjęcia, w tym baz noclegowych, i zapewnienie opieki.
5. **Zwolnienie personelu OC z ewakuacji** - Personel ochrony ludności i pracownicy administracji wyłączeni z ewakuacji, chyba że ewakuacja dotyczy całkowitego przemieszczania ludności.
6. **Tworzenie systemu informatycznego ewidencji ewakuowanych** - Budowa i utrzymanie systemu wspierającego identyfikację ewakuowanych osób i zarządzanie miejscami przyjęcia. Może poprzez rozbudowę funkcjonalności aplikacji miejskich.
7. **Wyposażenie i zarządzanie punktami ewakuacyjnymi** - Przygotowanie infrastruktury: energia, transport, wyżywienie, noclegi, opieka medyczna - w gotowości na przyjęcie ewakuowanych.
8. **Współpraca z innymi organami ochrony ludności** - Koordynacja działań z organizacjami samorządowymi, wojewódzkimi i NGO – zapewnienie spójności procedur.
9. **Szkolenia dla personelu ewakuacyjnego** - Szkolenie kadr odpowiedzialnych za organizację ewakuacji, przekazywanie wezwania i wdrożenie planów w sytuacji zagrożenia.
10. **Edukacja mieszkańców w zakresie samodzielnej ewakuacji** - Informowanie mieszkańców o zasadach ewakuacji, zachowaniu się podczas zagrożeń i dostępnych środkach ostrzegawczych.
11. **Organizacja miejsca ewakuacji zabytków i ważnej dokumentacji historycznej i niezbędnej do zapewnienia ciągłości funkcjonowania gminy** – w ramach planu budowy nowego magazynu planowana jest budowa ukrycia z przeznaczeniem na zasoby materiałowe.

Obecnie Miasto Konin posiada opracowany plan ewakuacji miasta. W związku z wejściem w życie ustawy o ochronie ludności i obronie cywilnej oraz rozporządzenia MSWiA (Dz.U. 2025 poz. 765) w zakresie organizacji ewakuacji opracowany zostanie nowy dokument.

Zgodnie z nową koncepcją planuje się wydzielenie na terenie miasta dużych centrów ewakuacyjnych – punktów przyjęcia ewakuowanych (PPE), zlokalizowanych w oparciu o duże placówki oświatowe oraz jednostki miejskie.

Przy doborze obiektów uwzględnia się w szczególności, czy dana placówka posiada:

- duże sale gimnastyczne,
- duże boiska szkolne z niezależnymi wjazdami dostosowanymi do ruchu autobusowego,
- położenie przy głównych ciągach komunikacyjnych,
- możliwość zapewnienia zasilania awaryjnego lub plan jego wdrożenia,
- charakter dużego obiektu użyteczności publicznej.

Wstępnie wytypowano następujące lokalizacje:

- SP nr 11 – Łęczyn,
- SP nr 10 – Gosławice,
- SP nr 9 – Chorzeń,
- III Liceum Ogólnokształcące – Zatorze,
- SP nr 6 – III Osiedle,
- SP nr 3 – V Osiedle,
- OSP Grójec – Grójec,
- Specjalny Ośrodek Szkolno-Wychowawczy – Starówka,
- I Liceum Ogólnokształcące – Starówka.

Obiekty te będą w pierwszej kolejności uwzględniane w planach inwestycyjnych w zakresie wyposażenia w infrastrukturę niezbędną do realizacji zadań ochrony ludności i obrony cywilnej.

Drugą kategorię stanowią będą punkty ewidencyjne, które planuje się zlokalizować w miejskich obiektach użyteczności publicznej.

W ramach realizacji zadań ewakuacyjnych przewiduje się montaż w rejonie głównych węzłów komunikacyjnych tablic zmiennej treści, wykorzystywanych zarówno do zarządzania ruchem, jak i do przekazywania informacji kryzysowej. W przestrzeni miejskiej zostaną również rozmieszczone totemy informacyjne – mobilne ekrany pełniące funkcje informacyjne i kierunkowe, instalowane w miejscach o dużym natężeniu ruchu mieszkańców.

W ramach zasobów MZK oraz PKS wytypowane zostaną pojazdy przystosowane do przewozu osób starszych oraz osób z niepełnosprawnościami, a także do realizacji transportu sanitarnego.

Jedno z ukryć zostanie przystosowane do ewakuacji i przechowywania dóbr kultury na czas zagrożenia. Obiekt zostanie wyposażony w systemy zapewniające odpowiednie warunki bezpiecznego magazynowania zbiorów. Wstępnie przewiduje się lokalizację w ukryciu pod głównym magazynem. W obiekcie przechowywane będą również dokumenty archiwalne, w tym księgi parafialne oraz dokumenty urzędowe, a także kopie zapasowe systemów informatycznych Urzędu Miejskiego w Koninie oraz Starostwa Powiatowego w Koninie.

11. SYSTEM WYKRYWANIA ZAGROŻEŃ, OSTRZEGANIE, ALARMOWANIE I INFORMOWANIE LUDNOŚCI

Zadania Miasta Konina w zakresie nowoczesnego systemu rozpoznawania zagrożeń, ostrzegania i alarmowania.

1. Rozbudowa miejskiego systemu monitoringu

- Monitoring będzie sercem systemu rozpoznawania zagrożeń i ostrzegania.
- Powstaje system analizy obrazu, zintegrowany z nadzorem nad ruchem w mieście.
- Całość zostanie połączona w hybrydowy system przesyłu danych: światłowód + łączność radiowa + GSM.
- W planach: wybudowanie i wykorzystanie własnej sieci GSM 5G oraz szyfrowanych mostów radiowych. .

2. Zakup nowoczesnych dronów

- Miasto posiada już doświadczenie w używaniu bezzałogowców.
- Planowany jest zakup dronów powietrznych i podwodnych odpornych na trudne warunki.
- Drony będą wyposażone m.in. w kamery termowizyjne i zewnętrzne akcesoria wspierające akcje ratownicze i kontrolne.

3. Nowy system syren i czujników

- Złożono wniosek na budowę systemu 42 elektronicznych syren.
- Projekt może być budowany etapami.
- System będzie połączony z czujnikami jakości powietrza.
- W przyszłości planowane są także czujniki promieniowania.
- Całość zasilana z budżetu państwa i funduszy zew.
- Tam gdzie to będzie możliwe elementy systemu zostaną podłączone światłowodami.
- Ważnym elementem będzie modernizacja systemu pod kątem docierania do osób niepełnosprawnych (tablice zmiennej treści o wysokim kontraście) a także do seniorów często wykluczonych w zakresie wykorzystywania np. profili społecznościowych oraz aplikacji miejskich. Planowane jest wpięcie mi.in. Domu Seniora w lokalny system ostrzegania i alarmowania skierowany do seniorów poprzez montaż tablic informacyjnych czy dodatkowych głośników.

4. **Radiowy nadajnik awaryjny we współpracy z lokalną rozgłośnią**
 - Planowany montaż nadajnika alarmowego wraz z infrastrukturą sprzętową.
 - Będzie mógł nadawać komunikaty w czasie blackoutu.
 - Zasilany agregatem lub instalacją fotowoltaiczną.

5. **Informowanie w przestrzeni publicznej**
 - Zakup wolnostojących totemów informacyjnych – np. przy dworcach, węzłach komunikacyjnych i urzędach.
 - Montaż telebimów informacyjnych w najważniejszych punktach miasta z możliwością zdalnego zmieniania treści.
 - Zmiana słupów informacyjnych w nowoczesne narzędzia informacyjne o zmiennej treści.
 - Montaż tablic zmiennej treści na najważniejszych przystankach komunikacji miejskiej.
 - Informacje będą też pojawiać się na tablicach w autobusach i na ulicach (system zarządzania ruchem).

6. **Współpraca z Państwową Strażą Pożarną,**
 - Miasto tworzy własny system, ale we współpracy i zgodności z rozwiązaniami PSP.
 - Wskazane systemy będą mogły współdziałać, zapewniając pełne pokrycie i bezpieczeństwo.

Obecne metody ostrzegania

Miasto Konin wykorzystuje obecnie 37 syren alarmowych oraz aplikację „mMieszkaniec”. W komunikacji z mieszkańcami wykorzystywany jest również profil Miejskiego Centrum Zarządzania Kryzysowego w serwisie Facebook.

Kluczowym elementem systemu będzie miejski monitoring, będący w trakcie rozbudowy i modernizacji. System, wsparty analityką obrazu i zintegrowany z nadzorem nad ruchem, będzie dalej rozwijany oraz docelowo połączony siecią światłowodową w modelu hybrydowym z wykorzystaniem łączności radiowej.

Przewiduje się również możliwość wykorzystania prywatnej sieci GSM, po analizie uwarunkowań finansowych.

Istotnym elementem systemu będzie wykorzystanie bezzałogowych statków powietrznych i podwodnych. Miejskie Centrum Zarządzania Kryzysowego w Koninie

użytkuje dron powietrzny, a planowane jest pozyskanie kolejnego, przystosowanego do pracy w trudnych warunkach atmosferycznych. Sprzęt będzie wyposażony m.in. w kamery wysokiej rozdzielczości i termowizyjne oraz mobilne systemy zasilania.

Planowane jest również doposażenie dwóch jednostek OSP włączonych do KSRG (dron powietrzny i podwodny) oraz Straży Miejskiej, co zapewni pełny zakres rozpoznawania zagrożeń i wsparcia działań ochrony ludności.

W ramach rozbudowy systemu ostrzegania i alarmowania przewiduje się montaż czujników jakości powietrza, a docelowo także czujników promieniowania. Miasto oczekuje na wyniki konkursu w ramach Funduszy Szwajcarskich, obejmującego budowę systemu 42 syren wraz z czujnikami oraz zakup infrastruktury informatycznej do analityki obrazu.

System zostanie uzupełniony o nadajnik radiowy zlokalizowany na budynku hotelu Konin, umożliwiający nadawanie komunikatów w sytuacjach awaryjnych, w tym w przypadku blackoutu, z wykorzystaniem niezależnego źródła zasilania.

Dodatkowo planuje się instalację wolnostojących totemów informacyjnych w miejscach o dużym natężeniu ruchu oraz wykorzystanie tablic zmiennej treści w przestrzeni publicznej i pojazdach komunikacji zbiorowej.

12. SZKOLENIA I ĆWICZENIA Z ZAKRESU OCHRONY LUDNOŚCI I OBRONY CYWILNEJ

Zadania realizowane przez miasto w zakresie edukacji i przygotowania mieszkańców na sytuacje kryzysowe

1. **Edukowanie mieszkańców, jak zachować się w czasie kryzysu** - Konin organizuje szkolenia i spotkania w szkołach, które uczą, jak radzić sobie w trudnych sytuacjach – np. podczas awarii, klęsk żywiołowych czy zagrożenia wojną. W przyszłości takimi szkoleniami objęci zostaną wszyscy mieszkańcy.
2. **Współpraca z organizacjami pozarządowymi** - Miasto wspiera lokalne stowarzyszenia i fundacje, które pomagają w edukacji mieszkańców. Organizacje te mogą też starać się o pieniądze na swoje działania.
3. **Szkolenie pracowników i służb** - Przeszkoleni zostaną urzędnicy, kierowcy, ratownicy oraz inne osoby, które w razie potrzeby będą mogły działać szybko i skutecznie.
4. **Wprowadzenie zajęć w szkołach** - W szkołach będą prowadzone lekcje dotyczące ochrony ludności, tak żeby już dzieci i młodzież wiedziały, jak zachować się w razie zagrożenia.
5. **Prowadzenie kampanii informacyjnych** - Miasto będzie organizować akcje informacyjne – w mediach, w szkołach i na ulicach – żeby mieszkańcy wiedzieli, jak się przygotować i gdzie szukać pomocy.
6. **Przygotowanie materiałów edukacyjnych** - Powstanie poradnik dla mieszkańców, a także filmy, nagrania i strony internetowe z najważniejszymi informacjami, zwłaszcza dotyczącymi miasta Konina.
7. **Doposażenie szkół i służb** - Miasto zadba o sprzęt do nauki i ćwiczeń – np. dla klas mundurowych czy ratowników, w tym także sprzęt medyczny, środki ochrony i symulatory.
8. **Budowa miejsca do szkoleń i ćwiczeń** - Powstanie specjalne zaplecze szkoleniowe (np. strzelnica, baza ćwiczeń), gdzie będą odbywać się zajęcia praktyczne dla służb i urzędników.
9. **Szkolenia z obsługi sprzętu** - Organizowane będą kursy, np. z obsługi dronów czy urządzeń technicznych potrzebnych podczas akcji ratowniczych.
10. **Wzmocnienie współpracy między jednostkami administracji publicznej** – Przewiduje się ujednoczenie standardów szkoleniowych dla pracowników odpowiedzialnych za bezpieczeństwo, co ma na celu usprawnienie współdziałania w sytuacjach kryzysowych.

Szkolenia i ćwiczenia będą realizowane zgodnie z przepisami ustawy o ochronie ludności i obronie cywilnej oraz rozporządzeniami MSWiA (Dz.U. 2025 poz. 162 i 253).

W pierwszej kolejności przewiduje się organizację szkoleń dla kadry Urzędu Miejskiego w Koninie oraz osób zarządzających podmiotami ochrony ludności i obrony cywilnej. Szkolenia będą realizowane przez podmiot wyłoniony w trybie postępowania publicznego. Dopuszcza się ich prowadzenie w formie hybrydowej – stacjonarnej i zdalnej.

Planowane jest również przeprowadzenie spotkań informacyjnych z dyrektorami szkół i przedszkoli w celu włączenia zagadnień ochrony ludności i obrony cywilnej do programów edukacyjnych, w szczególności w ramach edukacji dla bezpieczeństwa i zajęć wychowawczych.

W zakresie szkoleń dla mieszkańców przewiduje się utworzenie portalu szkoleniowego umożliwiającego realizację kursów online zakończonych egzaminem i wydaniem certyfikatu. System będzie obejmował ewidencję uczestników oraz nadawanie indywidualnych numerów zaświadczeń. Docelowo rozwiązanie to powinno funkcjonować na poziomie ogólnokrajowym.

Szkolenia dla kadry planowane są na wrzesień–październik roku bieżącego. Złożono wnioski o dofinansowanie ich realizacji do Wielkopolskiego Urzędu Wojewódzkiego w Poznaniu.

Po zakończeniu szkoleń przewiduje się organizację ćwiczeń praktycznych weryfikujących zdobytą wiedzę. W ćwiczeniach uczestniczyć będą podmioty podległe Prezydentowi Miasta Konina oraz służby, w tym Państwowa Straż Pożarna, Policja i jednostki OSP. Tematyka ćwiczeń zostanie określona po zakończeniu procesu szkoleniowego.

Planowane jest również prowadzenie ćwiczeń sektorowych obejmujących funkcjonowanie infrastruktury miejskiej, w tym zaopatrzenie w wodę, ciepło oraz sytuacje związane z przerwami w dostawie energii elektrycznej. Przewiduje się także testy systemu ostrzegania i alarmowania w warunkach braku zasilania.

Wyniki ćwiczeń będą poddawane analizie w celu identyfikacji ewentualnych nieprawidłowości oraz doskonalenia organizacji, wyposażenia i kompetencji.

W działania szkoleniowe i ćwiczenia planuje się włączenie organizacji pozarządowych oraz wolontariuszy, tworzących lokalny korpus wolontariatu kryzysowego, przygotowywanego do realizacji zadań w ramach systemu ochrony ludności i obrony cywilnej.

13. OBRONA CYWILNA W KONINIE

Zadania miasta w zakresie utworzenia Korpusu Obrony Cywilnej i oznakowania OC.

1. Utworzenie Korpusu Obrony Cywilnej

Korpus Obrony Cywilnej (OC) tworzą osoby przygotowane do realizacji zadań w sytuacjach kryzysowych, w tym:

- osoby posiadające przydziały mobilizacyjne,
- ochotnicy powołani do służby w OC,
- członkowie krajowej rezerwy OC,
- funkcjonariusze Państwowej Straży Pożarnej.

Korpus OC podlega ministrowi właściwemu do spraw wewnętrznych. Tworzenie korpusu odbywa się za pośrednictwem Wojewody Wielkopolskiego, który nadaje przydziały mobilizacyjne.

2. Krajowa rezerwa OC

Krajowa rezerwa OC stanowi zasób osobowy przeznaczony do wykorzystania w przypadku konieczności zwiększenia potencjału ratowniczego, w szczególności w sytuacji mobilizacji.

3. Ewidencja Obrony Cywilnej

Przewiduje się utworzenie systemu informatycznego służącego do ewidencji i zarządzania zasobami osobowymi OC. System obejmować będzie w szczególności dane personalne, przydziały mobilizacyjne oraz obsługę wezwań do służby.

4. Dokumenty i identyfikacja

Osobom powołanym do służby w OC wydawane będą dokumenty identyfikacyjne, w tym: karty tożsamości, tabliczki tożsamości dla osób realizujących zadania w terenie. Finansowanie zapewnione zostanie w ramach programu ochrony ludności i obrony cywilnej.

5. Oznakowanie OC

Podmioty oraz zasoby obrony cywilnej zostaną oznakowane międzynarodowym znakiem OC, w celu zapewnienia ich jednoznacznej identyfikacji.

Oznakowanie obejmie: obiekty, personel, pojazdy.

Celem jest ujednoczenie identyfikacji wizualnej oraz zwiększenie bezpieczeństwa prowadzonych działań.

6. Szkolenia kadry OC

Osoby pełniące funkcje kierownicze w strukturach OC będą objęte jednolitym systemem szkoleń, co przyczyni się do poprawy koordynacji działań oraz współpracy między poziomami administracji.

14 FINANSOWANIE DZIAŁAŃ ZWIĄZANYCH Z OCHRONĄ LUDNOŚCI I OBRONĄ CYWILNĄ.

Finansowanie zadań z zakresu ochrony ludności i obrony cywilnej realizowane będzie na podstawie art. 152–154 ustawy o ochronie ludności i obronie cywilnej.

Koszty realizacji zadań będą pokrywane ze środków własnych Miasta Konina, w tym z rezerwy celowej na zarządzanie kryzysowe, oraz ze środków pozostających w dyspozycji Wojewody Wielkopolskiego. Miasto może również otrzymywać dotacje celowe z budżetu państwa na realizację zadań własnych i zleconych.

Źródłem finansowania mogą być także środki zewnętrzne, w szczególności fundusze Unii Europejskiej oraz środki norweskie, szwajcarskie i krajowe.

Wstępnie na lata 2025–2026 przewidziano dla Miasta Konina środki w wysokości 5,8 mln zł, przy czym ich ostateczna wysokość uzależniona będzie od zakresu realizowanych zadań.

Na podstawie art. 153 ustawy Prezydent Miasta Konina, jako organ ochrony ludności, może udzielać podmiotom ochrony ludności dotacji celowych na realizację zadań z tego zakresu. Zasady ich przyznawania i rozliczania określają przepisy ustawy z dnia 27 sierpnia 2009 r. o finansach publicznych.

Rezerwa celowa na realizację zadań z zakresu zarządzania kryzysowego wynosi nie mniej niż 0,5% wydatków budżetu jednostki samorządu terytorialnego, pomniejszonych o wydatki inwestycyjne, wynagrodzenia wraz z pochodnymi oraz koszty obsługi długu.

OPINIOWANIE

Wprowadzenie Programu poprzedzono pozytywnym opiniowaniem z:

1. Wojewodą Wielkopolskim – z up. Dyrektor Wydziału Bezpieczeństwa i Zarządzania Kryzysowego Wielkopolskiego Urzędu Wojewódzkiego w Poznaniu
2. Związkiem Powiatowo – Grodzkim Związku Ochotniczych Straży Pożarnych
3. Komendą Miejską Państwowej Straży Pożarnej w Koninie
4. Komendą Miejską Policji w Koninie.
5. Państwowy Powiatowy Inspektor Sanitarny w Koninie.
6. Wojskowym Centrum Rekrutacji w Koninie.
7. Organizacjami pozarządowymi

RAPORTOWANIE:

Corocznie pod koniec roku sporządzany będzie raport z wszelkich działań związanych z Ochroną Ludności i Obrony Cywilnej na terenie Konina.

ZADANIA INWESTYCYJNE NA LATA 2026 – 2030

Pozyskiwanie środków poprzez wnioski do Wojewody na:

1. Sporządzenie dokumentacji projektowo technicznej miejskiej sieci logiczno-przesyłowej (prąd – światłowód) na potrzeby stworzenia niezależnej zapasowej sieci łączności i zasilania wszystkich podmiotów OL w sytuacji wystąpienia kryzysu zasileniowego i łącznościowego.
2. Sporządzenie dokumentacji rozbiórkowo-budowlanej na potrzeby budowy magazynu miejsko – powiatowego na ul. Sulańskiej oraz rozpoczęcie prac rozbiórkowo-przygotowawczych.
3. Modernizacja istniejącego systemu ostrzegania i alarmowania oraz stworzenie dokumentacji technicznej podłączenia każdej syreny łączem światłowodowym.
4. Zakup pojazdu terenowego 4x4 typu pickup dla MCZK na potrzeby niezawodnej mobilności organu i podmiotów OL i OC w sytuacjach kryzysowych oraz przewozu niezbędnego sprzętu i zasobów na potrzeby reagowania na zagrożenia lokalne.
5. Rozbudowa systemu łączności radiotelefonicznej poprzez integrację spółek miejskich i innych podmiotów w ramach jednego wspólnego systemu z MCX oraz integracja konsoli łączności w Straży Miejskiej w tym integracja z systemem Tetra.

6. Modernizacja magazynu OL i OC przy ul. Teligi 1 na podstawie dokumentacji pozyskanej w 2025.
7. Stworzenie dokumentacji techniczno-projektowej na budowę wielopoziomowego parkingu spełniającego funkcję ukrycia przy skrzyżowaniu ul. Warszawska i Przemysłowa wraz z zapleczem sanitarno-kanalizacyjnym oraz przejściem podziemnym pod ul. Przemysłową.
8. Pozostanie środków na projekt budowy przejścia podziemnego pod torami przy ul. Okólnej pełniącego funkcję ukrycia dla części osiedla Niestusze.
9. Podpisanie porozumienia i rozpoczęcie rozmów i prac nad budową dużego parkingu podziemnego przy Szpitalu (ul. Szpitalna 45) pełniącego funkcję ukrycia, podziemnego szpitala oraz magazynu ZMSZ).
10. Sporządzenia ekspertyz technicznych w sprawie dostosowania pomieszczeń piwnicznych w obiektach publicznych w sprawie dostosowania ich do funkcji ochronnych.
11. Sporządzenie dokumentacji projektowej rozbudowy systemu małych MDS (przystanki i szatnie) na terenie miasta oraz ich realizacja.
12. Wyznaczenie 3 lokalizacji parkingów podziemnych i sporządzenie dokumentacji technicznej na budowę.
13. Zakup i montaż tablic zmiennej treści i umieszczeni ich w obiektach użyteczności publicznej oraz w przestrzeni publicznej wraz z systemem zdalnego zarządzania treścią na potrzeby publikowania ostrzeżeń informacji ogłoszeń.
14. Zakup i montaż systemu zdalnego zarządzania treścią na monitorach w autobusach MZK i PKS na potrzeby publikowania ostrzeżeń informacji ogłoszeń.
15. Szkolenia specjalistyczne dla SM i MCZK z obsługi dronów.
16. Pozyskanie pojazdów specjalistycznych typu ATV dla Straży Miejskiej
17. Wyposażenie Zapasowych Miejsc Szpitalnych w awaryjne źródła zasilania i niezbędną infrastrukturę techniczną.

15. ZAŁĄCZNIKI:

Mapa rozmieszczenie istniejących obiektów ochronnych:



Mapa rozmieszczenia syren alarmowych w mieście:



Mapa rozmieszczenia istniejących i planowanych magazynów OL i OC



Mapa rozmieszczenia jednostek OSP



Mapa rozmieszczenia najważniejszych organów i podmiotów odpowiedzialnych za bezpieczeństwo w Koninie



Mapa rozmieszczenia pierwszych proponowanych ukryć na terenie Konina

